

Azîz Mahmud Hüdâyi Külliyesi

Şeyh Dairesi

Belgeleme Çalışmaları

ESRA BALCI
Y. Mimar, Restoratör

Azîz Mahmud Hüdâyî Külliyesi Tarihçesi:

Azîz Mahmud Hüdâyî Efendi, Celvetî tarikatının kurucusu olarak kabul edilmektedir. “Celvetî Tarikatı adını, şeyhi Üftade’den nakille ilk kullanan Azîz Mahmud Hüdâyî’dir.”¹ 1573-1580, Bayramiliğin Üftade aracılığıyla Hüdâyî üzerindeki mistik etkisini yoğunlaştırarak Celvetî tarikatının doğmasına yol açtığı kısa ama etkili zaman dilimidir.

Tarikatın anlatılması ve yaygınlaşması için onaltısı Üsküdar’da, onbiri İstanbul sur içinde, diğerleri sur dışında olmak üzere, otuz kadar tekkenin kurulduğu sınırlanmıştır.² Çoğu günümüzde yok olmuş tekkeler içinde en önemlisi, Hüdâyî Külliyesi adıyla da anılan, Celvetî Asitanesidir. Külliye, Azîz Mahmud Hüdâyî’nin kendisine ait olan arsa üzerine 1589-1595 yılları arasında kurulduğu belirtilmektedir.³

1850 yılına kadar gelen ilk külliye, genel özellikleri Hadikatü’l-Cevami’de “Camiinin avlusunda şadırvanı ve etrafında fevkani ve tahtani mahfilleri vardır. Ve zaviye kapısında müteaddid çeşmeler vardır. Zaviye hücreleri cami etrafındadır. Şeyh dairesi başka olup, müstakil meşruta evleri vardır” şeklinde anlatılmaktadır.⁴

1850 yılında Üsküdar Çarşısı’nda çıkan ve külliye, bulduğu yamaca doğru yayılan bir yangın sonrasında, Hüdâyî Türbesi dışında külliye, bulunan tüm yapılar yanmıştır. Bu olaydan sonra, türbe bir süre tevhidhane olarak kullanılmıştır.



İÇERİĞİ 1.Hüdâyî Türbesi 2.Hüdâyî Camii 3.Hünkar Kasrı 4.Fatma Hanım Sultan Türbesi 5.Bağış Merkezi(Eski Kütüphane) 6.Vakıf Merkezi 7.Şadırvan (Baylar) 8.Şadırvan (Bayanlar) 9.Kurban Kesim Merkezi 10.Meşrutalar 11.Şeyh Dairesi 12.Şeyh Dairesi Mutfağı 13.Hüdâyî Polikliniği

Yangın sonrasında Celvetî ayinlerinin bir süre Hüdâyî Türbesi'nde icra edilmesinin ardından 1855/1856 yıllarında, yangından sonra ayakta kalmış türbe de dahil olmak üzere tüm külliye'nin Sultan Abdülmecid tarafından yeniden inşa ettirildiği; bu faaliyet sırasında, kompleksin geniş mimari programının ve yerleşim düzeninin fazla değişmediği, arsanın güneybatı kısmına bir sıbyan mektebi eklendiği bilinmektedir.⁵ Yeni külliye, klasik Osmanlı mimari üslubundan uzak, Tanzimat etkisinde gelişen yeni Osmanlı mimarisinin ampir niteliklerine sahip olarak inşa edilmiştir.

1899/1900 yıllarında Azîz Mahmut Hüdâyî Camisinin karşısına, bir saray görevlisi tarafından kütüphane binası inşa ettirildiği; bu tarihten bir yıl sonra ise külliye'nin, masrafları Hazine-i Hasan'dan karşılanmak üzere tamir gördüğü ve bu projenin konusu olan harem bölümünün (şeyh dairesi) de aynı yıl inşa ettirildiği belirtilmektedir.⁶

1910 yılında yaşanan bir yıldırım düşmesi neticesinde, gördüğü tamirat sonrasında 1925 yılına kadar aynı şekilde kullanımı devam eden külliye, bu tarihte kapatılmıştır. Kapatılışını takip eden yıllar boyunca külliye'nin cami bölümü işlevini devam ettirmiştir. Meşrutalar cami görevlileri ya da vakıf kiracıları için konut olarak düzenlenmiş; mutfak, hazire, çeşmeler, türbe ve cümle kapısı günümüze aynen gelemedikleri gibi, derviş hücreleri, selamlık, sıbyan mektebi gibi işlevini yitiren yapılar da tamamen yok olmuşlardır. Öncelikle cami olmak üzere, 1975 yılında ayakta kalan yapıların Vakıflar Genel Müdürlüğü tarafından onarıldığı bilinmektedir.⁷

1986 yılında Azîz Mahmut Hüdâyî Vakfı'nın kuruluşu ile birlikte, külliye geçmiş yıllara göre daha bakımlı bir hal almıştır.



Şekil 2. Aziz Mahmut Hüdâyî Efendi Türbesi, Giriş Bölümü

Külliye'nin Yeri Ve İçeriği:

Azîz Mahmut Hüdâyî Külliyesi, Üsküdar Gülfem Hatun Mahallesi'nde; Azîz Efendi Mektebi Sokak, Aziz Mahmut Hüdâyî Efendi Sokak ve Hüdâyî Mahmut Sokakları ile çevrilmiş bir alanda içinde bulunmaktadır. Külliye yukarıda açıklanan evrelerden geçerek, içinde barındırdığı önemli yapılarla günümüze ulaşmıştır. (şekil 1)

1. Hüdâyî Türbesi

Hüdâyî Hazretleri, tarafından ölümünden(1628) bir süre önce inşa ettirilmiştir. 1850 yangınında, Hüdâyî külliyesi içinde bulunan yapılardan tek kurtulan olmuştur. Bir süre tevhidhane olarak kullanıldıktan sonra 1855'de II. Abdülmecid tarafından yeniden inşa ettirilmiştir. 1910 yılında Prenses Fatma Hanım tarafından önündeki camekanlı bölüm ekletilmiştir.(şekil 2)

2.Hüdâyî Camii

İlk inşası 1594/95'e dayanan ve hem tevhidhane hem mescid olarak kullanılan yapı, 1598/99'da Hüdâyî Hazretleri'nin minber ilave etmesi ile camiye çevrilmiştir. 1850 yılında tamamen yok olan yapı, farklı bir üslupla yeniden inşa edilmiş ve 1925 yılına kadar cami-tevhidhane işlevini sürdürmüştür. (şekil 3)



Şekil 3. Geride Hüdâyî Camii ve Hünkar Kasrı, Önde Fatma Hanım Sultan Türbesi.

3.Hünkar Kasrı

Yapı, 1855 yılında yeniden inşa ettirilen caminin batı yönüne ekletilmiştir. Bu mahfilin büyüklüğü ve özenli işçiliği, “Osmanlı’nın batıya yöneldiği Tanzimat döneminde bile hilafet kurumu ile tarikatlar arasındaki sıkı ilişkinin canlılığını koruduğunun göstergesi olmaktadır”⁸ şeklinde yorumlanmaktadır. (şekil 3,4)

4.Fatma Hanım Sultan Türbesi

1728 yılında vefat eden Fatma Hanım’a ait açık türbe, emsali olan açık türbeler arasında, tasarımı ve işçiliği ile özel bir yere sahiptir. (şekil 3)

5.Kütüphane (Bağış Merkezi)

II. Abdülhamid’in mukarriblerinden Lütfi Bey tarafından 1899-1900 yıllarında yaptırılmış, binanın bir bölümü kendisi ve ailesi için türbe olarak ayrılmıştır.

Yapı günümüzde Hüdâyî Vakfı’nın bağış merkezi olarak kullanılmaktadır. (şekil 4,5)

13.Hüdâyî Polikliniği

Birkaç yıl öncesine kadar metruk biçimde bulunan meşruta yapısı, rekonstruksiyon yöntemi ile restore edilmiştir. Bugün yapı Hüdâyî Polikliniği olarak çevrede yaşayan ihtiyaçlı ailelere sağlık hizmeti sunmaktadır.



Şekil 4. Geride Hüdâyî Camii Hünkar Kasrı, Önde Kütüphane Binası

29 Pafta, 441 Ada, 2 Parsel; Şeyh Dairesi Ve Mutfağı

Külliye tarihçesinde belirtildiği üzere “Şeyh Dairesi” 1901 yılında inşa ettirilmiştir. Yapı, 30 Kasım 1925 tarih ve 677 sayılı kanunla tarikat, tekke ve zaviyelerin kapatılması kanununun yürürlüğe girmesinin ardından, Vakıflar Genel Müdürlüğü’nün sorumluluk alanına geçmiştir. Bir süre İstanbul Vakıflar Bölge Müdürlüğü’nün lojmanı olarak kullanılan yapı, zamanla metrukleşerek, sokakta yaşayan kişilerin barınağı haline gelmiştir. Yapının fiziksel durumunun saptanması için yapılan rölöve çalışmaları sırasında zaman, zaman bu kişilerle karşılaşmıştır. Azîz Mahmut Hüdâyî Efendi Vakfı tarafından Vakıflar Genel Müdürlüğü’nden 10 yıllığına kiralananan yapının güvenliği aynı vakıf tarafından sağlanmaktadır. Yapı 1977 yılında G.E.E.Y.A.K tarafından tescil edilmiştir.

Bu yapının, çeşitli tarikat külliyelerinde ola gelen haremlik ve şeyh dairesi bölümlerine ait iki işlevi birlikte üstlenmiş olabileceği, bazı kaynaklarda şeyh dairesi, bazı kaynaklarda ise harem dairesi olarak anılmasından anlaşılmaktadır. Şeyh dairesi; “tekke şeyhinin özel eşyalarının bulunduğu şeyhin kendisine ait, meşruta içinde bir oda veya ayrı bir bina halindeki özel dairedir”⁹ olarak tanımlanmaktadır. Haremlik ise; “tekke meşrutasının şeyh ailesine ve kadın konuklara ayrılmış kısmıdır. Bazen meşrutanın bir kısmındadır, bazen ise ayrı bina halindedir.”¹⁰ Özellikle ana kütlein güneybatı yönüne eklenen iki bağımsız kütle (aşağıda “B” ve “C” blok olarak anılmaktadır) bu işlevlere ait mekan ihtiyacını karşılamak üzere inşa edilmiş olmalıdır.

Üsküdar ilçesi, 29 pafta, 441 ada, 2 parselde biri zemin üzeri iki katlı ahşap, diğeri zemin katlı kagir, iki yapı bulunmaktadır. Şeyh dairesi olarak inşa edilen ana kütleyle aynı parselde olan kagir yapı, şeyh dairesinin mutfağıdır. Ayrıca

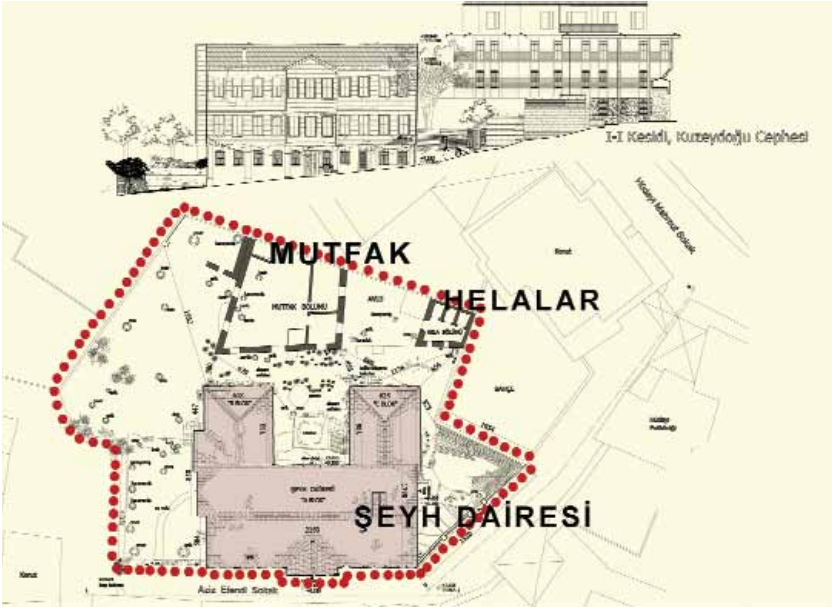


Şekil 5. Solda Kütüphane Binasının Kurşun Kaplı Tonoz Çatısı, Karşıda Hünkar Kasrı, Sağda ise Hüdâyî Camisi'nin Çatısının Bir Bölümü ve Fatma Hanım Açık Türbesi'nin Kubbe Bölümü

mutfağın kuzeybatısında hela bölümü bulunmaktadır. Büyükçe bir parsel içine (1334 m²), 330 m² şeyh dairesinin, 160 m² mutfak bölümünün, 21 m² ise hela bölümünün taban alanlarıdır. Parsel içinde yapılardan arta kalan alanda oluşan bahçede erik, ceviz, dut gibi yaşları çok büyük olmayan meyve ağaçları ve bir de havuz bulunmaktadır. **(şekil 6)**

Yukarıda kabaca tanımlanan yapılar bütünü ve bahçenin sınırları gerek arazideki eğim nedeni ile doğal olarak, gerekse yer yer günümüze ulaşabilmiş bahçe duvarı ile belirlenmiştir. Bahçeye giriş kapısı da kuzeybatı yönünde bahçe duvarının üstünde bulunmaktadır. Bu yönde duvar kaba yonu taşlarla oluşturulmuştur. Bahçeye giriş kapısının iki yanında ince tuğla, taş ve harman tuğlasının bir arada kullanıldığı ayaklar bulunmaktadır. Bahçe kapısının sonradan takıldığı biçim ve malzemesinden anlaşılmaktadır. Bahçe kapısının üzerinde bulunan yelpaze biçimli korkuluk dikkat çekicidir. Duvarın üzerinde bulunan demir korkulukların da özgün olduğu anlaşılmaktadır. Fazla yüksek olmayan bahçe duvarından kötü amaçlı kişilerin içeri girişinin engellenmesi için Hüdâyî Vakfı tarafından korkulukların arkasına tahta bir perde inşa edilmiştir. Özgün bir duvar parçası ayrıca kuzeydoğu cephesinin güneydoğu kısmında da bulunmaktadır.

Mart 2004- Eylül 2004 tarihleri arasında sürdürülen tespit çalışmalarında, her iki yapının da plan, kesit, görünüş ve detay ölçüleri alınmış, bu ölçüler ışığında rölöve projeleri çizilmiştir. Ahşap olan şeyh dairesi, içinde rölöve çalışmalarının sürdürülmesine olanak sağlayacak yeterlilikte temiz iken, mutfak bölümünde tespit çalışmalarının başlayabilmesi için öncelikle bir temizlik süreci gereklilik göstermiştir. Evsel atıkların çıkarılması için yürütülen temizlik çalışmasının öncesinde, fotoğraf çekilmek suretiyle bu bölümle ilgili belgeleme çalışması yapılmıştır.



Şekil 6. Şeyh Dairesi Vaziyet Planı

Şeyh Dairesi Bölümü:

Prof. Semavi Eyice'nin "kagir bir zemin kat üzerinde yükselen üç katlı, büyük boyutlu harem daireleri bir eski İstanbul konağının bütün özelliklerini yansıtmaktadır"¹¹ şeklinde tanımladığı yapı, zemin üzeri iki katlıdır. 21.65(m)x10.13(m) boyutlarında olan ana kütle güneydoğu-kuzeybatı doğrultusunda uzanmaktadır. Güneydoğu ve kuzeybatı yönlerindeki tek katlı yaklaşık 7.80(m)x6.25(m) boyutlarında iki blokla güneybatı cephesinde birleşerek, U şekline tamamlanmaktadır. U'nun ortasında bulunan havuzla (şekil 7) vurgulanan avlu güneybatısında mutfak yapısına ait duvarla sınırlanmaktadır.

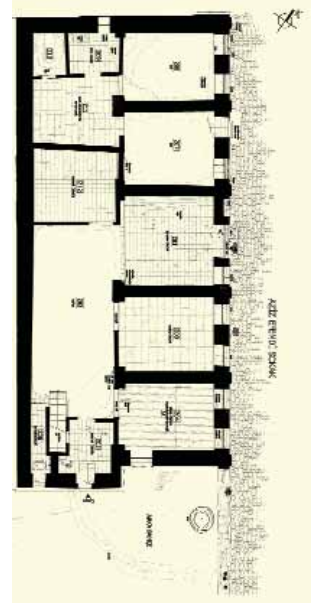
Yapı, geç dönemde tekrar konut olarak kullanılmaya başlandığında, birden fazla aileye barınak olmuştur. Bu nedenle, yapı içinde mahremiyeti bozmayacak biçimde dolaşımın sağlanması için, düşeyde ve yatayda çeşitli bölücü paneller eklenmiştir. Bir konutun vazgeçilmezi olan mutfak ve banyo mekanlarının oluşturulması için de yapıya çeşitli müdahaleler olmuştur.

ZEMİN KAT

Katın üç girişinden iki tanesi, bu katın iki cephesinden uzun olanının bulunduğu kuzeydoğu yönünde, Aziz Efendi Sokak üzerindedir.(şekil 8) Diğer ise güneydoğu yönünde, bahçe içindedir. Kuzeydoğu cephesinde bulunan iki girişten güneydoğuda olanının, bodrum katın ana ve özgün girişi olduğu düşünülmektedir. Diğer kapı ise, sonradan örülen bir duvar ile ana mekandan koparılan bir



Şekil 7. Avlu'da Bulunan Havuz



Şekil 8. Zemin Kat Rölöve Planı

bölüme girmek için kullanılmaktadır. Kapının biçimi de bu girişin tarihi olmadığı bilgisini doğrulamaktadır. Cephenin simetri durumu incelendiğinde burada da basık kemerli bir pencere olduğu tahmin edilmektedir.

Özgün girişten sonra kare bir hol (Z01) ve buna bağlanan dikdörtgen bir hol(Z02) bulunmaktadır. Bu holün kuzeybatısında bulunan mekanın (Z12), geç dönemde ana mekandan ayrılarak bir ıslak hacme (mutfak olduğu düşünülmektedir, zira aynı katta bir banyo ve hela bulunmaktadır) dönüştürüldüğü anlaşılmaktadır. Ana holün kuzeydoğusunda iki oda (Z03, Z04), güneydoğusunda ise banyo(Z05), hela (Z06) ve zemin kata çıkış için kullanılan merdiven bulunmaktadır (**şekil 9,10**). Banyo mekanında yukarıda sözü edilen ve bahçeye açılan kapı bulunmaktadır. Bahçe kotuna ulaşmak için aşılması gereken kot farkı da banyoda bulunan merdivenlerle çözülmüştür.

Kuzeydoğu cephesinde bulunan ikinci ve sonradan açıldığı düşünülen kapı ile kare bir hole(Z07) girilmektedir. Bu holden yine başka bir hole(Z11) geçilmektedir (**şekil 11**). Yapının ilk inşa edildiği dönemde Z02 ile birlikte komple bir mekan olması muhtemel bu bölüm (**şekil 12**), sonradan eklenen bir duvar ile Z02 mekanından ayrılmıştır. İkinci holden, içi çöple dolu olduğu için ne amaçla kullanıldığı anlaşılamayan bir mekana (Z10), içinde mutfak tezgahı bulunan bir başka mekana (Z09) ve kuzeydoğu yönündeki odaya (Z08) geçilebilmektedir. Kat yüksekliği ortalama 290 cm.dir.

Zemin kat, kalınlığı ortalama 70 cm. olan dış ve kalınlıkları ortalama 50 cm. olan iç duvarlarla oluşturulmuştur. Yığma tekniğinde inşa edildiği anlaşılan duvarlarda yer yer görülen sıva dökülmelerinin altından çıkan malzeme, 8x11x22 cm boyutlarındaki harman tuğlasıdır. Duvarlarda çoğunlukla çimento harçlı sı-



Şekil 9. Z03 Mekanı, Kuzey Yönüne Bakış



Şekil 10. Z06 Mekanı Giriş ve Üst Kata Çıkan Merdiven

va bulunmakla birlikte yer yer özgün kıtık sıva bulunan bölümler de vardır. Ayrıca sonradan oluşturulduğu düşünülen ıslak hacimler için ihtiyaç duyulan yerlerde seramik kullanılmıştır.

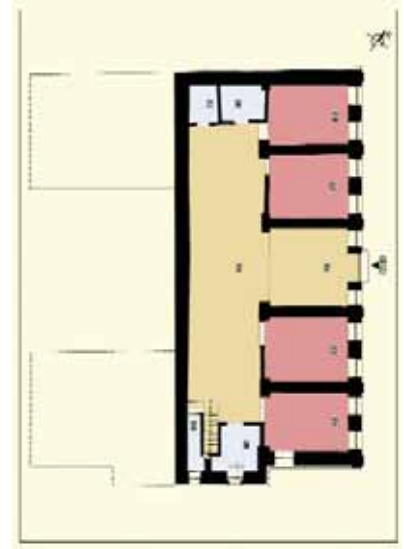
Kagir malzeme ile toprağa oturtulduğu anlaşılan bodrum katta özgün döşeme malzemesinin günümüze ulaşabildiği hiçbir bölüm bulunmamaktadır. Seramik, halıfleks, pvc, karo mozaik, şap bu katta kullanılan yeni malzemelerdir. Ahşap döşeme bulunan Z04 mekanındaki kaplama boyutları ise, üst katlarda tespit edilen özgün ahşap döşeme kaplama tahtası boyutlarından oldukça uzaktır. Üst katlarda kaplama tahtası boyutları ortalama 25 iken burada 8.5 cm'dir.

Bodrum katta döşemenin aksine tavanların tümü özgün durumlarını korumaktadır. Z05, Z06, Z09, Z10 ve Z11 mekanının bir kısmı dışında tüm mekanlarda çatalı ahşap tavan bulunmaktadır. Aynı profilin tekrar edildiği tavanlarda çitalar; dikdörtgen çerçeveler oluşturacak biçimde çakılmıştır (**şekil 13**). Bu mekanın geri kalan kısmı, Z09 ve Z10 mekanlarında volta döşeme bulunmaktadır (**şekil 14**). 107 numaralı mekanda bulunan mermer kaplamanın desteklenmesi için yapının sadece bu bölümünde farklı bir yapım tekniği tercih edilerek volta döşeme kullanılmıştır. Volta döşemenin oluşturulması için, kuzeydoğu güneybatı doğrultusunda uzanan 5 tane volta kemeri kullanılmıştır.

Ahşap tavan çitelerinde ve ana kaplama tahtalarında yer yer çatlaklar bulunmaktadır. Yapının tümünün öne eğilmiş olması döşeme kesitlerini zorladığından, çatlakların boyutları özellikle kuzeydoğu cephesi yönünde büyümektedir.



Şekil 11. Z07 Mekanı, Kuzey Yönüne Bakış



Şekil 12. Zemin Kat Restitüsyon Planı

1. KAT

A bloğa biri kuzeybatı, diğeri güneybatı cephesinde olan iki farklı girişle ulaşılmaktadır. (şekil 13, 14) Kuzeybatı cephesinde bulunan girişten ulaşılan holden(107), kuzeydoğu yönünde bulunan bir odaya (106) ve güneybatı yönünde bulunan bir helaya(108) ulaşılmaktadır. Bu holden geçilerek ulaşılan ana hol(101) ise, güneybatı cephesinde bulunan girişten girildiğinde doğrudan ulaşılan mekandır (101) (şekil 17). Bu mekanın kuzeydoğusunda üç oda(105, 102, 103) vardır. Bunlardan ortada olan(102) cumbalıdır. Kuzeybatı yönündeki oda(105) ise içinde bulunan özgün dolapla farklılaşmaktadır.

Ana holde(101), mekanın güneybatı cephesine bitişik, 2. kata ulaşan iki adet merdiven bulunmaktadır. Bunlardan kuzeybatı yönünde olanının özgün bir merdiven olduğu anlaşılmaktadır (şekil 18). Ancak güneydoğu yönünde bulunan diğer merdivenin sonradan eklendiği görülmektedir. Bu merdivenin etrafı ahşap panellerle kapatılmış, ana holde başka bir mekan oluşturulmak istemesine, bir giriş holüne dönüştürülmüştür. 2. katta bulunan ana hol bölücü bir panelle iki farklı mekana ayrılmıştır. Bu mekanlardan birine özgün merdivenle ulaşılırken, diğere sonradan eklenen ikinci merdivenle ulaşılmaktadır.

101 mekanında güneydoğu yönünde ilerlendiğinde küçük bir hole(118) ulaşılmaktadır. Bu holde; güneydoğu yönünde, zemin kata inişte kullanılan merdivene ulaşmak için bir kapı, 2.kata ulaşmak için kullanılan merdiven (şekil 19) ve bir hela (117) bulunmaktadır. Kuzeydoğu yönünde ise bu katın 5. odası(104) vardır. Güneybatı yönünde tek katlı blok ile bağlantı sağlayan ve sonradan açıldığı anlaşılan bir kapı görülmektedir. Bu katın yüksekliği ortalama 365 cm.dir.



Şekil 13. Zemin Kat Ahşap Çıtalı Tavanlarından Bir Örnek (Mekan; Z03)



Şekil 14. Volta Döşemenin Bir Kısım (Mekan; Z11)

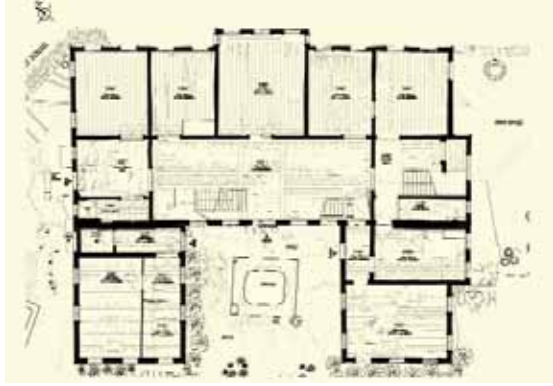
Ana kütle'nin güneybatı yönünde bulunan ve sadece zemin katta yapıya eklenmiş olan bloklar da kendi içlerinde bölünerek irili ufaklı mekanlar meydana getirmişlerdir. Bunlardan bazıları sonradan bölünen mekanlardır.

2. KAT

Yapının özgün durumunda bütünleşik bir mekan ifadesi bulunan bu katın ana holü günümüzde bölücü bir panel ile ikiye ayrılmıştır. Böylece iki ayrı daire biçiminde çalışan bir mekansal kurgu elde edilmiştir. 1.katta bulunan ana hol üst kattaki daireler için bir dağılım mekanı haline gelmiştir. (şekil 20,21)

1. katta 118 numaralı holde bulunan özgün merdiven ile çıkıldığında; 2. katta küçük bir hole (212) ulaşılmaktadır. 212 numaralı hol merdiven boşluğundan sonradan eklenen bir panelle ayrılmıştır. Bu holün güneybatısında bir hela (213), kuzeydoğusunda bir oda(205) ve kuzeybatısında 2. katın ana holü(201) bulunmaktadır. Yukarıda da sözü edildiği gibi bu hol bölücü bir panelle iki mekana ayrılmıştır. Holün kuzeydoğusunda iki oda(203, 204) bulunmaktadır. Bunlardan kuzeybatı yönünde olan(203) cumbalıdır. 203 numaralı oda da ahşap bölücülerle iki mekana ayrılmıştır. 201 numaralı holün güneybatı duvarına bitişik, 1. kattan 2. kata ulaşmak için yapıya geç dönemde eklenmiş bir merdiven bulunmaktadır. Aynı yönde sonradan eklenen ahşap bölücülerle oluşturulmuş bir de mutfak bulunmaktadır (şekil 22).

1. katta ana holün kuzeybatısında bulunan merdiven ile 2. katın diğer bölümüne ulaşılmaktadır. Burada bulunan holden (211) kuzeydoğuda bir odaya (206),



Şekil 15. 1. Kat Rölöve Planı



Şekil 16. 1. Kat Restitüsyon Planı

kuzeybatıda ise başka bir hole (209) geçilmektedir. 209 numaralı holün güneybatısında bir hela (210), kuzeydoğusunda bir oda (207) ve kuzeybatısında içinde mutfak tezgahı bulunan bir mekan(208) bulunmaktadır.

1. ve 2. kat ahşap karkas taşıyıcı üzerine bağdadi duvar tekniği ile inşa edilmiştir. Dış duvarlar ortalama 24, iç duvarlar ise ortalama 19.5 cm genişliğindedir. Yapıda bulunan çeşitli hasarlı bölümlerde yapılan incelemeler yapım sisteminin yanı sıra boyutsal bilgiye de ulaşmamıza olanak sağlamıştır. Yapı, ortalama 20 cm'lik ahşap kirişlerin üstüne döşeme tahtaları, altına da tavan tahtaları çakılmak suretiyle inşa edilmiştir. Taşıyıcı kirişlerin aralarında da döşeme kirişleri mevcuttur.

Duvarlar; boyutları belirlenemeyen dikmeler, payandalar ve boyunduruklar yardımıyla oluşturulmuştur. Dış duvarlar; dıştan kaplama tahtaları ile içten bağdadi çıtası ve kıtıklı sıva ile, iç duvarlar ise her iki yönde de bağdadi çıtası ve kıtıklı sıva ile kaplanmıştır. Ana kütlede genelinde yer yer özgün sıvalı bölümlere rastlamak mümkündür. Bazı bölümlerde özgün sıva dökülmüş ve bağdadi çıtaları ortaya çıkmıştır. 102, 206 gibi bazı mekanlarda özgün sıva tamamen raspa edilerek, çimento sıva ile değiştirilmiştir. 205, 204 gibi mekanlarda ise çimento sıvanın üzerine duvar kağıdı kaplanmıştır. Yapı içinde özgün bitiş ile günümüze gelebilmiş tek yer 1. kattan 2. kata çıkan özgün merdivenin boşluğunu oluşturan duvarlardır. Bu duvarlarda özgün kıtıklı sıvanın yanı sıra, yapının ilk inşa edildiği döneme ait duvar resimleri de varlıklarını koruyabilmişlerdir. 201, 101, 103, 104 gibi mekanlarda da çok küçük alanlarda izlerine rastlanan bu duvar resimlerinin yapının tümünde uygulanmış olduğu tahmin edilmektedir.

Özgün çift kollu merdivenin üç duvarında da bulunan duvar resimlerinde çiçek



Şekil 17. 101 Mekanı, 1. Kat Ana Holü Batı Yönüne Bakış

motifleri kullanılarak süsleme yapılmıştır (**şekil 23, 24**). Süsleme yapılırken dik-dörtgen çerçeveler oluşturulmuştur.

102 ve 203 mekanlarında cumbadaki eğilmeye bağlı olarak, mekanların kuzey-batı ve güneydoğu yönlerinde bulunan duvarlarının, kuzeydoğu yönlerindeki duvarla kesiştiği noktalarda duvar yüzeyinde derin çatlaklar bulunmaktadır. 203 numaralı mekanda bu çatlakları kapatmak için harçla yapılan dolgular oldukça kötü bir görünüm sergilemektedir.

1. ve 2. katlarda; 107 ve 108 mekanları dışında, ahşap döşeme sistemi kullanılmıştır. 108 numaralı mekanda, zemin kattan volta kemerleri ile desteklenen, 74x74 boyutlarında plakalar halinde bulunan, mermer döşeme kaplaması kullanılmıştır. Bu mermer plakalarda çeşitli boyutlarda çatlaklar ve malzeme kayıpları mevcuttur.

Ahşap döşeme sisteminin yönleri ve hasarlarıyla detaylı bir biçimde ortaya konulduğu, 1. ve 2. kat döşeme planlarındaki bilgiler burada özetlenecek olursa; döşeme tahtalarının genişliği 23-25 cm aralığında oynamaktadır. Döşeme tahtalarının boyları ise içinde buldukları mekana göre değişmekle birlikte genellikle tam boy olarak kullanılmışlardır. Oldukça geniş açıklıklar olan 101 ve 201-211 mekanlarında en çok, ortalama 470 cm'lik parçalar halinde buldukları gözlenmiştir. Döşeme tahtaları ana taşıyıcı kirişlerin bittiği kotta sisteme bağlanmıştır. Buradan döşeme kirişlerinin, ana kirişin üzerinde değil, aralarında tayan edildiği anlaşılmaktadır. Ortalama 2 cm kalınlığındaki döşeme tahtaları birbirlerine, yarım kenetli geçme sistemiyle sabitlenmişlerdir.

Döşeme tahtalarında görülen en önemli bozulma bakımsızlık nedeni ile renk değişimidir. Yer yer kılcal çatlaklar ve delikler de bulunan döşeme tahtalarında, kurtlanmaya bağlı aşınmaya geniş oranda rastlanmamıştır.



Şekil 18. 101 Mekanı, Güney Duvarı, Batı Yönünde Bulunan Merdiven

1. ve 2. katta, ahşap tavanların genel nitelikleri benzerlik göstermektedir. Tavanlar, benzer ve çoğu yerde aynı, 9 cm genişliğinde tavan profili ile dikdörtgen çerçeveler oluşturacak şekilde tasarlanmıştır (**şekil 25**).

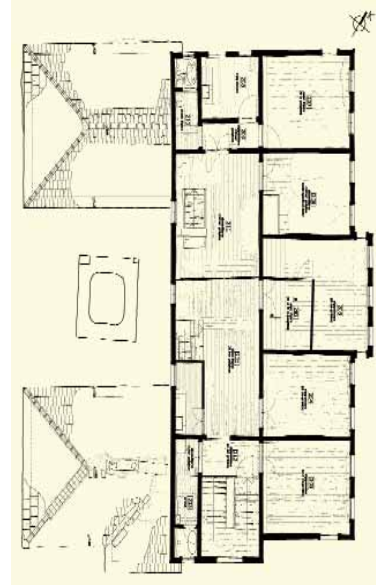
2. katta bulunan 201-211 (özgün durumunda bütünleşik mekan) ve 202-203(özgün durumunda bütünleşik mekan) mekanlarında tavanlar genele göre farklı biçimlenmiştir. 201-211 numaralı mekanlarda bulunan tavanda yapının genelinde kullanılan tavan profilleri, ortada iç içe iki yıldız biçiminde bir göbek oluşturacak şekilde bir araya gelmiştir (**şekil 26**). Ancak bu farklı göbek süslemesi, mekanın ahşap bir bölücü ile tam da göbeğin ortasından geçecek şekilde ayrılmasıyla, tam olarak algılanamamaktadır. 202-203 numaralı mekanlarda bulunan tavanda ise yapının başka hiçbir yerinde kullanılmayan, tavan profilleri ile farklı bir tavan süslemesi oluşturulmuştur. Yassı profiller, kenarları pahlı dörtgen ve kareler biçiminde bir araya getirilmiştir (**şekil 27**). Bu tavanın kenar profili de özellikle dişli frizlerle farklılaşmaktadır.

CEPHELER

Yapının zemin katı kargir malzeme ile inşa edildiğinden bu katta cephe anlayışı üst katlara göre farklıdır. Parselde bulunan eğim nedeni ile oluşan set, zemin katta sadece kuzeydoğu ve güneydoğu yönlerinde cephe açılmasına olanak sağlamıştır. Kuzeydoğu cephesinde giriş kapısına göre simetrik olan cephe düzenini sonradan açıldığı düşünülen kapı bozmaktadır. (**şekil 28**) Cephenin ortasında bulunan tarihi giriş kapısının güneydoğusunda 5 tane basık kemerli pencere (**şekil 29**), kuzeybatısında ise 4 basık kemerli pencere ve bir tarihi niteliği olma-



Şekil 19. 2. Kata Çıkmak İçin Kullanılan Özgün Merdiven



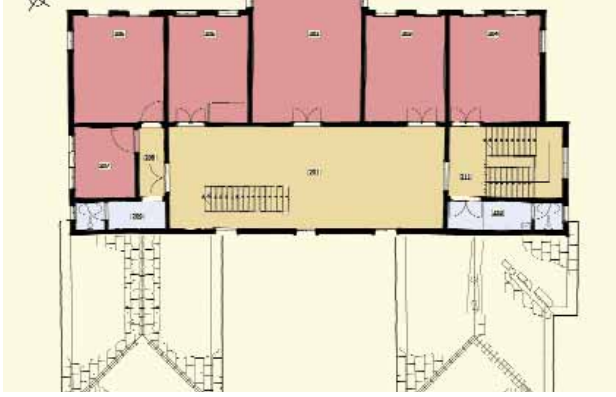
Şekil 20. 2. Kat Rölöve Planı

yan kapı bulunmaktadır. Pencereilerin tümü çift kanatlıdır. Kagir basık kemerli kısım, basık kemerli doğrama ile bütünleşmiştir.

Pencereler demir parmaklıklar ile korunmaktadır (**şekil 30**). Parmaklıklar altta ve üste iki kıvrık dal motifinin kafa kafaya vermesiyle oluşan alan içinde, dairesel kesitli demir çubukların düşey olarak yer almasıyla oluşturulmuştur. Giriş kapısının iki yanında bulunan motifli demir lambalıklar da cephenin tarihi niteliğini yansıtmaktadır (**şekil 31**). Bu lambalıklarda dikkat çeken en önemli nokta ejderha motifi kullanılmış olmasıdır. Lambalık temel olarak; ağızından ateş çıkan bir ejderhanın kuyruğunun kıvrılarak uzaması, birbirine dolanması ve bazı uçlarda bitki motifleriyle son bulması fikri ile biçimlendirilmiştir. Lambalık duvara sağlam bir biçimde ankre edilmiştir.

Bu katın kuzeydoğu cephesinde; yer yer sıva dökülmeleri, zeminden başlayarak ilerleyen rutubet izi, zaman içinde yapılan farklı renkte boyaların kabarması, genel olarak alacalı bir görünüm başlıca hasarlardır. Ayrıca pencere demir korkuluklarında pas izleri görülmektedir. Kuzeydoğu cephesinin kuzeybatı bölümünde bulunan dört pencere; metal telle kapatılmış, denizlik seviyesinde harç ve köpükle doldurulmuştur. Cephede sonradan açılan kapının üzerinde bir dönem var olduğu anlaşılan ondülin saçığının cepheye tespit edilmesi sırasında da yapıya hasar verilmiştir. Özgün giriş kapısında bir miktar eğilme, kilit ve kol aksamında parça kaybı gözlenmiştir.

Bu katın güneydoğu cephesinde yoğun olarak yüzeysel bozulma ve sıva dökülmesi saptanmıştır. Ayrıca duvarın alt tarafında daha yoğun olmak üzere rutubet izi mevcuttur. Bu cephede bulunan iki pencereden birinin, demir korkuluğuna ait bir eleman yok olmuştur. Özgün olup olmadığı tam anlaşılamayan bahçeye



Şekil 21. 2. Kat Restitüsyon Planı

çıkış kapısında kırıklar ve uyumsuz onarımlar bulunmaktadır. Bu kapının yanında iki adet baca deliği açılmıştır.

Şeyh dairesinin zemin 1. ve 2. kat cephelerinin tümünde ahşap kaplama tahtaları kullanılmıştır. Bu tahtaların boyutları ortalama 24.5 cm'dir.(**şekil 32**) Cumbanın bulunduğu kuzeydoğu cephesi, İstanbul Boğazı'na ve Azîz Mahmut Hüdâyi Külliyesi'ne açılm verdiğinden olsa gerek en çok pencerenin bulunduğu cephedir. Cumba üzerinde her iki katta da üçer tane dikdörtgen, giyotin açılımlı pencere bulunmaktadır. Cumbanın iki yanındaki cephe parçaları da simetrik dörder pencere ile dışa açılmaktadır (**şekil 33,34**). Bu cephe parçalarından kuzeybatı yönünde olanın tüm pencereleri özgün giyotin açılımlı biçimlerini koruyabilmişlerdir. Ancak güneydoğu yönündeki cephe parçasının, 1. katındaki dört pencereden biri, 2. katındaki pencerelerin ise tümü çift kanatlı pencereler ile değiştirilmiştir. Bu değişim sırasında tuğla ile dolgu yapılmış, denizlikler ve altları çinko ile kaplanmıştır. Özgün durumunu koruyan pencerelerin bir bölümünde pervazlar düşerek yok olmuştur.

Özgün durumunda yapının tümünde döndüğü anlaşılan ahşap kat silmesi de en çok bu cephede gözlenebilmektedir. Buna rağmen bu silmenin ancak %50'si kalmıştır. Geri kalan bölümü zaman içinde düşerek yok olmuştur. Silmenin düştüğü yerler başta olmak üzere cephenin çeşitli yerlerinde, kaplamaların tamamen yok olması ile geride, dikmeler, payandalar ve içeriden yapılan bağdadi örgüsü görünür duruma geçmiştir. Düşeyde de cephede bitişlerini vurgulamak için yapıya eklenmiş olan pervazın ancak bir bölümü günümüze gelebilmiştir.

Bu cepheye kütleli olarak bakıldığında, cumbanın ortadan öne doğru sarktığı yapılan ölçümlerden ve kaplamalarda görülen sehimden anlaşılmaktadır. Ayrıca cumbanın kuzeybatısındaki cephe parçası yine kuzeybatı yönünde üst tarafından eğil-



Şekil 22. 201 Mekanında Mutfak Olarak Kullanılmak Üzere Ayrılmış Kısım

miştir. Pencereilerin tümü yatayda ve düşeyde çeşitli eğilmelere maruz kalmıştır.

Kuzeybatı cephesi, kuzeydoğu cephesine göre daha iyi durumdadır ancak burada da tek tek elemanlar ele alındığında yatay ve düşeyde çarpıklıklar görülmektedir (şekil 35). Üst katta bulunan pencereilerin tümünün pervazları yok olmuştur. Bu cephede bulunan kapının pervazı ve kanatlarında eğilmeler vardır. Zemin katta bulunan pencere korkulukları paslanmıştır. Ayrıca bu cephede su ve elektrik tesisatı için gerekli araçların ve kabloların tespiti sırasında cepheye zarar verilmiştir. Kat silmesinin ancak bir bölümü görülmektedir. Cephede bir de baca deliği bulunmaktadır.

Güneybatı cephesinde zemin katta 101 mekanına doğrudan açılan bir kapı ve bu kapının iki yanında simetrik olarak ikişer pencere yerleştirilmiştir. Üst katta ise üç tane pencere, kapının ve uçlardaki iki pencerenin üzerinde olacak şekilde açılmıştır (şekil 32,36). 1.kattaki pencereilerin tümünün önüne özgün duruma uygun olmayan, korkuluk mahiyetinde ahşap parçaları çakılmıştır. 1. ve 2. katta bulunan pencereilerin bazılarının pervazları yok olmuştur. Giriş kapısının kanatları yatayda ve düşeyde akstan çıkmıştır. Kapının alt bölümü özgün duruma uygun olmayan malzeme ve biçimde tamirat görmüştür.

Cephenin bazı bölümlerinde düşen kaplama tahtalarının yerine tahta parçaları çakılmak suretiyle çeşitli onarımlar yapılmıştır. Çeşitli kabloları, çamaşır iplerini ve su iniş borusunun cepheye tespiti sırasında da cepheye zarar verilmiştir. Ayrıca "C" bloğun çatısını "A" blok güneybatı cephesi ile birleştiği noktada, yalıtımın sağlanması için bir şilte ahşap takozlar yardımı ile sözü edilen cepheye çakılmıştır. Bu cephede kat silmesi tamamen yok olmuştur. Alın tahtası ve derenin ise bir bölümü günümüze kadar ulaşmıştır. Bu cepheye "C" blok çatısının



Şekil 23. Merdiven Boşluğu Güney Duvarı, Duvar Resmi



Şekil 24. Merdiven Boşluğu Kuzey Duvarı, Duvar Resmi

dan bakıldığında, yapının taşıyıcı sisteminde bulunan eğilmeye paralel olarak, kaplama tahtalarının “S” şeklini aldığı görülmektedir.

Güneydoğu cephesine bakıldığında merdiven boşluğunun yüksek penceresi dikkat çekmektedir (**şekil 37**). Bu pencerenin güneybatı yönünde, gerilerindeki ıslak hacimlere açılan pencereler her iki katta da bulunmaktadır. 1. katta bulunan pencerenin önüne buzdolabı demiri çakılmak suretiyle, korkuluk hissi verilmiştir. Planda görülen 100 cm’lik dış cephede bir kademelenme etkisi vermektedir. Geride kalan kademede, her iki katta birer pencere bulunmaktadır. Kat silmesinin bir bölümünün günümüze ulaştığı cephede, kırma çatının oluşturduğu üçgen alının bitiminde bulunan, alın tahtalarının bir kısmı yok olmuştur.

Ana kütlelerin ahşap cephe bölümleri, kagir olan zemin kattan, tuğla üzeri sıvalı bir silme ile koparılmıştır. Bu silme kuzeydoğu ve güneydoğu cephelerinde bulunmaktadır.

Ahşap cephelerin tümünde kaplama tahtalarında renk kaybı, eğilme, derzlerinde açılma, kırılma, kılcal çatlaklar, parça kopması, yosunlanma gibi hasarlar yer yer rastlanmaktadır.

ÇATI

Üzerine çıkılarak incelenebilen çatının genel olarak, “GUICHARD FRERES SEON ST HENRI MARSEILLE” damgalı Marsilya kiremitleriyle kaplandığı görülmüştür. Yer yer farklı markalarla tadilatlar yapılmıştır. Mahya kiremitlerinde de aynı markaya rastlanmıştır (GUICHARD FRFS ST HENRI MARSEILLE). Mahya



Şekil 25. Dikdörtgen Çerçevelerle Oluşturulan Tavan Süslemesine Bir Örnek (Mekan; 102)



Şekil 26. 201 Mekanı Tarafından Yıldız Göbekli Tavan Süslemesi

kiremitleri tüm mahya boyunca devam etmemektedir. Çeşitli ebatlarda kırık ya da sağlam kiremitler çatının çeşitli yerlerinde gruplandırılmıştır. Çatının iç tarafında bulunan yapı elemanlarında olduğu düşünülen hasarlara bağlı çökmeler, çatı yüzeyine de yansımıştır.

Yapının çatıya çıkan tek bacası oldukça kötü durumdadır. Ayrıca çatının güneybatı yönü kuzeybatı tarafında bulunan güvercinliğin de iyi durumda olmadığı saptanmıştır. Cephe kaplamaları düşen bu eleman, naylon örtüler ve kontraplakla kaplanmaya çalışılmıştır.

MERDİVENLER

Yapıda özgün merdivenin 118 mekanından geçilen çift kollu ahşap merdiven olduğu anlaşılmaktadır. Basamak genişliği ortalama 28 cm, rıht yüksekliği ise ilk kolda ortalama 20 cm, ikinci kolda ise ortalama 18 cm'dir. Basamak boyu ortalama 140 cm'dir. Bu merdivende basamaklarda dairesel kesitli basamak profilleri (**şekil 38**) ve korkuluklar (**şekil 39**) kullanılmıştır. Birinci kolda korkuluk tamamen yok olmuştur. Üst katta sahanlıkta bulunan korkuluklar ise sonradan eklenen ahşap panel nedeni ile geride kalmıştır. Sahanlıkta ise tamamen dolu ahşap bir plaka ile korkuluk oluşturulmuştur (**şekil 40**).

101 mekanında bulunan ve yapıyla aynı dönem içinde; duyulan ihtiyaç neticesinde inşa edilmiş olan merdivende de benzer kesitler ve boyutlarda basamaklar ve korkuluklar kullanılmıştır.



Şekil 27. 203 Mekanında Tavan Süslemesi

DEĞERLENDİRME

Yapının taşıyıcı sistemde yapılan ölçümler sonunda saptanan eğiklikler yapının içsel tehditlerini oluşturmaktadır. Özellikle cumbada ve güneybatı cephesi ahşap kaplamalarında oluşan hasarlar, eğikliğin yapının dışından çıplak gözle de kolayca algılanmasını sağlamaktadır. Ahşap malzemenin eskimesi ve dayanımını yitirmiş olması yapının risk oranını arttırmaktadır.

Belgeleme çalışması sırasında, yapıdan geçirilen E-E ve F-F kesitlerinde, kuzeydoğu ve güneybatı yönlerinde döşemede meydana gelen çökmeler net bir şekilde saptanmıştır. Kuzeydoğu yönünde döşemede, cumbanın bulunduğu 102 mekanında 14 cm ve 203 mekanında 8 cm'lik çökmeler ölçülmüştür. 201 mekanının güneybatı ucu, kuzeydoğu ucundan 15 cm aşağıdadır. Yine 201 mekanında sonradan açılan merdiven nedeni ile döşemenin ortasında da çökme saptanmıştır. (şekil 41,42)

Günümüzde Aziz Mahmud Hüdayî Vakfı'nın "10 yıllık" kiralama yoluyla kullanım hakkına sahip olduğu yapının güvenliği aynı vakıf tarafından sağlanmaktadır. Ancak yapının metruk durumu ve kötü niyetli kişilerin bahçe duvarında alınan tüm önlemlere rağmen içeri giriyor olması nedeni ile yapı tehlike arz etmektedir. Özellikle kötü niyetli kişilerin içeride alkol ve sigara kullanıyor olmaları yapının durumunu daha da kritik bir hale getirmektedir.

Tüm bu saptamalar; rölöve projesi ve raporu ile birlikte öncelikle İstanbul Vakıflar Bölge Müdürlüğü'ne ve ardından müdürlük kanalı ile İstanbul III numaralı K.T.V.K. Kurula'na sunulmuştur. Kurul görevlilerinin yerinde yaptıkları in-



Şekil 28. Kuzeydoğu Cephesi Rölöve Çizimi

celemeler ve kurul üyelerinin proje üzerinde görüş belirttiği 20 Nisan 2005 tarihli toplantı neticesinde, yapı hakkında “**yıkılmadan restore edilmelidir**” kararı verilmiştir. Temmuz 2005 itibari ile söz konusu kararın uygulanması için izinlerin alındığı ve uygulamanın başlatılması için gerekli hazırlıkların yapıldığı öğrenilmiştir.

Yapının, inşa edildiği ortamın manevî mirasına uygun bir biçimde onarılması ve yeniden işlevlendirilmesi beklenmektedir. Yapının, “hat, ebru gibi geleneksel sanat kurslarının düzenleneceği, Osmanlı Türkçesi ve mûsiki derslerinin verileceği, ayrıca konferans ve seminer salonları olan”, bir sosyal cazibe merkezi olarak Üsküdar ve İstanbul halkına hizmet vermesi planlanmaktadır.

KAYNAKLAR

Ayvansarayı Hüseyin Efendi, Hadikatü'l Cevami, İstanbul Camileri ve Diğer Dini Sivil Mimari Yapılar, Latin Alfabesine Aktaran Ahmet Nezih Galitekin, İşaret Yayınları, İstanbul 2001., s.607.

Eyice, Semavi. 1995. Düünden Bugüne İstanbul Ansiklopedisi, Aziz Mahmut Hüdâyî Külliyesi Maddesi, 1. cilt, s.510, İstanbul.

İşli, Esin Demirel. 1998. İstanbul Tekkelerinin Mimarisi, Eklentileri ve Restorasyonu, YTÜ Fen Bilimleri Enstitüsü, İstanbul.

Tanman, Baha. 1990. İstanbul Tekkelerinin Mimari ve Süsleme Özellikleri Tipoloji Denemeleri, İstanbul Üniversitesi Sosyal Bilimler Enstitüsü. İstanbul.

Tanman, Baha. 1991. DİA, Aziz Mahmut Hüdâyî Külliyesi Maddesi, 1. cilt, s.340. İstanbul.

Yılmaz, Hasan Kâmil. 1980. Aziz Mahmut Hüdâyî ve Celvetî Tarikatı, Marmara Üniversitesi, İlahiyat Fakültesi Vakfı Yayınları No:10, İstanbul.

DİPNOTLAR

- ¹ Hasan Kâmil Yılmaz, Azîz Mahmut Hüdâyî ve Celvetî Tarikatı, Marmara Üniversitesi, İlahiyat Fakültesi Vakfı Yayınları No:10, İstanbul 1980, s.151.
- ² Hasan Kâmil Yılmaz, a.g.e., s. 246
- ³ Baha Tanman, Azîz Mahmut Hüdâyî Külliyesi Maddesi, DİA, I, 340
- ⁴ Ayvansarayî Hüseyin Efendi, Hadikatü'l Cevami, İstanbul Camileri ve Diğer Dini Sivil Mimari Yapılar, Latin Alfabesine Aktaran Ahmet Nezih Galitekin, İşaret Yayınları, İstanbul 2001., s. 607.
- ⁵ Baha Tanman, İstanbul Tekkelerinin Mimari ve Süsleme özellikleri Tipoloji Denemeleri, İstanbul Üniversitesi Sosyal Bilimler Enstitüsü, 1990, s. 316.
- ⁶ Baha Tanman, a.g.e., s. 317
- ⁷ Baha Tanman, Azîz Mahmut Hüdâyî Külliyesi Maddesi, DİA, I, 341
- ⁸ Baha Tanman, İstanbul Tekkelerinin Mimari ve Süsleme özellikleri Tipoloji Denemeleri, İstanbul Üniversitesi Sosyal Bilimler Enstitüsü, 1990.
- ⁹ Esin Demirel İşli, İstanbul Tekkelerinin Mimarisi, Eklentileri ve Restorasyonu, YTÜ Fen Bilimleri Enstitüsü, 1998, İstanbul, s. 16.
- ¹⁰ Esin Demirel İşli, a.g.e., s. 16.
- ¹¹ Semavi Eyice, Düünden Bugüne İstanbul Ansiklopedisi, Azîz Mahmut Hüdâyî Külliyesi Maddesi, c. I, s. 510



Şekil 29. Zemin Kat Kuzey Cephesi, Doğu Yönü



Şekil 31. Zemin Kat Giriş Kapısının İki Yanında Bulunan Lambalıklar



Şekil 30. Zemin Kat Basık Kemerli Pencere ve Demir Parmaklıkları



Şekil 32. Güneybatı Cephesi Rölöve Çizimi



Şekil 32. Güneybatı Cephesi Rölöve Çizimi



Şekil 34. Kuzeydoğu Cephesi Doğu Yönü



Şekil 35. Kuzeybatı Cephesi Üst Tarafı Genel Görünümü



Şekil 36. Güney Cephesi Genel Görünümü



Şekil 37. Güneydoğu Cephesi Genel Görünümü



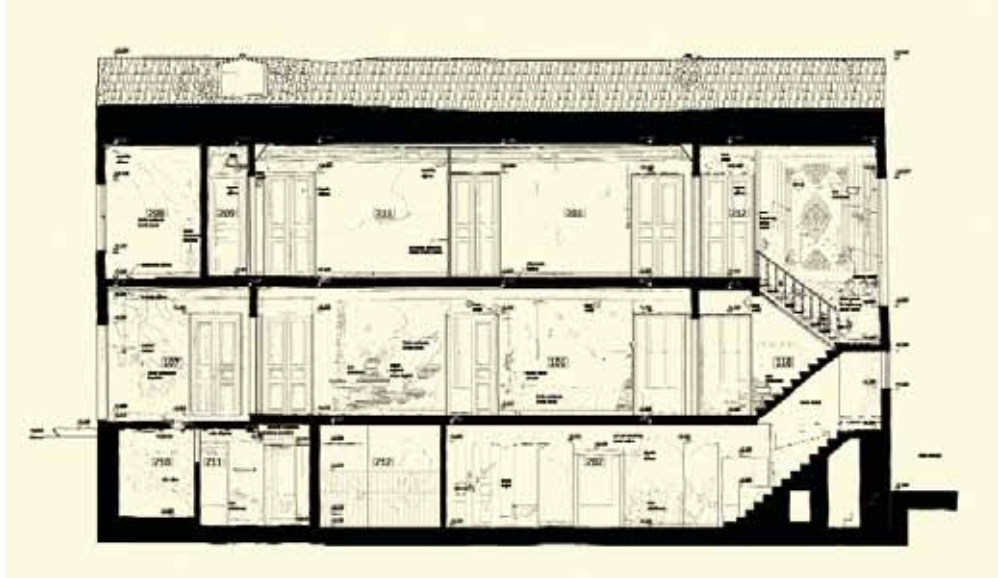
Şekil 38. Özgün Merdiven, Basamak Profili



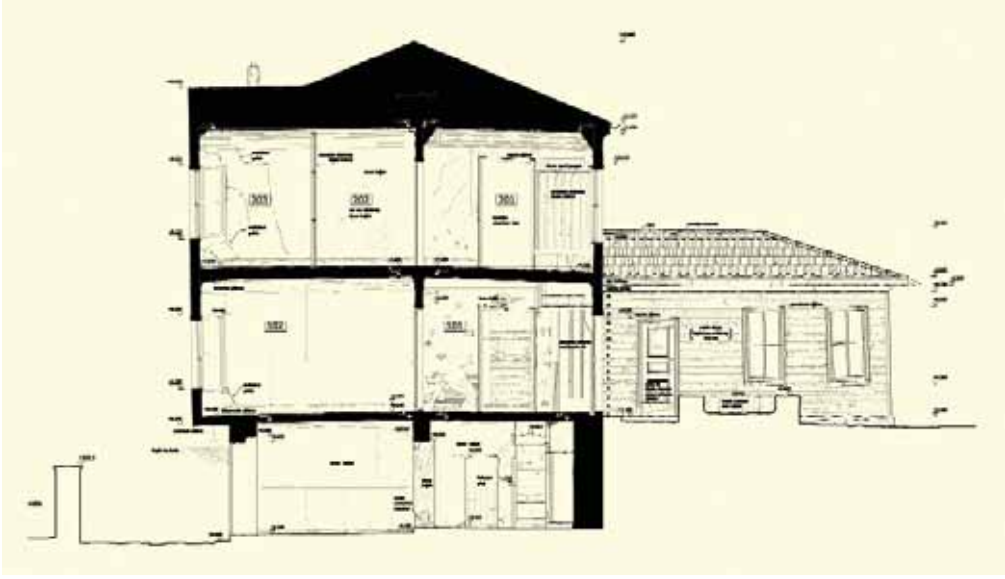
Şekil 39. Özgün Merdiven, Korkuluklar



Şekil 40. Özgün Merdiven, Sahanlıkta Bulunan Korkuluk



Şekil 41. Boy Kesit Rölöve Çizimi



Şekil 42. En Kesit Rölöve Çizimi