



Aziz Mahmud
Hüdayi Külliyesi

Azîz Mahmud Hüdâyî Külliyesi

S E R V E R D A Y I O Ğ L U

Sanat Tarihçisi (M.A).

İslâmiyette tasavvuf Allah'a doğru manevi bir yolculuk olup, 12. yüzyıl ortalarında örgütlenmeye başlamış, ilmine, irfanına, ahlâkına ve beşeri faziletlerine güvenilen mutasavvıflar da tasavvufi yöntem ve uygulamayı kendi anlayışlarına göre yorumlayarak genellikle kendi isimlerini taşıyan tarikatlar kurmuşlardır. Azîz Mahmud Hüdâyî Hazretleri tarafından tesis edilen külliye de Celvetî Tarikatının toplandığı zikir ve ibadetlerini yaptığı, dervişlerin yetiştiği, gelipgeçen misafirlerin ve yoksulların doyurulduğu bir ibadethane olmasının yanı sıra bir okul, manevi tedavi ve sosyal yardım merkezi niteliğini taşıyan İstanbul'daki ilk Celvetî Pirevi veya Asitanesidir.

Doğancılar Ahmed Çelebi Mahallesinde bir tepe üzerinde bulunan Külliye'nin arsası Azîz Mahmud Hüdâyî tarafından (H-998) M 1589 yılında satın alınarak aynı yıl inşasına başlanılmış tevhidhane, derviş hücreleri, meşrutahane ile cümle kapısının sol yanındaki iki çeşmeden oluşan ilk külliye (H-1004) M 1595 yılında tamamlanmış, tekkenin tevhidhanesine kendisi tarafından (H-1006) M 1598-99 yıllarında minber ilave edilerek tevhithane camiye dönüştürülmüştür. Azîz Mahmud Hüdâyî hayatının sonlarına doğru kendi türbesini de ilave ettirmiş ve külliye'nin ilk oluşumu tamamlanmıştır. Ancak ilk aşamadaki bu yapıların özellikleri hakkında kesin bilgi bulunmamaktadır. Külliye'yi 17. yüzyılda görmüş olan Evliya Çelebi bize mimari özelliklerinden bahsetmeyip "Üsküdüri Mahmud Efendi Camii şehir içindedir. Tekkesi Halvetiye tekkelerinin biricik tekkesidir. Gece ve gündüz fukarası ilâhi zikir etmekle meşguldür. Her birinin birer hücresi vardır. Cuma namazından sonra öyle sultani tevhid olur ki, duyan aşıklar kendinden geçer" diyerek anlatırken 18. yüzyıldaki özelliklerini Hüseyin Ayvansarayî Hadîkatü'l-Cevâmî'de ".... camiine mimberini kendileri koymuşlardır ve minaresinde çifte müezzîn ezan okur ve her gece temcid (sabah na-



Azîz Mahmud Hüdâyî Külliyesi'nin giriş kapısındaki Kitabe

mazından evvel okunan ilâhi) verilir. Mukabelesi selatin camileri ayarındadır. Cami-i şerifin avlusunda ve etrafında fevkâni ve tahtani mahfilleri vardır. Zaviye kapısında müteaddit çeşmeleri bulunmaktadır. Zaviye hücreleri cami etrafındadır. Şeyh dairesi başka olup, müstakil meşruta menzilleri dahi vardır.... Hüdâyî Mahmud Efendi'nin yaşı 92 ye geldiğinde (H-1038) M1628 tarihinde rihletleri vaki olmuştur” diye anlatır.

Küllîye 19. yüzyıl ortalarına kadar Hüdâyî Hazretlerine gönülden bağlanmış, kendisinin yolundan yürümeyi amaçlamış muhiplerinin de desteği ile çok sayıda dervişe hizmet verebilecek ölçüde genişlemiş, ekler ve zaman zaman onarımlar geçirerek onbin metrekarelik çok geniş bir alana yayılmıştır. Ancak (H-1267) M 1850 yılında Üsküdar Çarşısında çıkan yangının külliyenin bulunduğu tepede sıçramasıyla türbe dışında kalan diğer yapılar tamamen yanmış. Bu yangın neticesinde türbe dört sene tevhitane olarak kullanılmıştır. Külliyenin yeniden inşasına Sultan Abdülmecid'in halası Esmâ Sultan vesile olmuş müridi olduğu Üsküdar Çarşamba Rufai Tekkesi Şeyhi Nuri Baba'ya Padişahla birlikte yaptıkları bir ziyaret esnasında Abdülmecid bu dergahı tamir ettirmek istemiş, ama Nuri Baba'nın -Sultanım burası bizi eskitir, biz artık dergahı âlem-i ahirette yapacağız. Eğer böyle bir arzun var ise Azîz Mahmud Hüdâyî Dergahı dervişleri dört yıldır mukabeleyi türbede yapmaktalar. Orayı yaptırırsan memnum olurum-demesi üzerine (H-1272) M-1855-56 yıllarında Sultan Abdülmecid Han tarafından türbe de dahil olmak üzere külliye ilk yerleşim planı esas alınarak, ancak dönemin mimari özelliği olan Ampir üslupta yeniden inşa ettirilmiştir. Bu arada Hünkâr Mahfeli ve bir sıbyan mektebi ilave edilmiştir. (H- 1317) M1899-1900 yıllarında Sultan II. Abdülhamid'in mukarriblerinden Lütfi Bey tarafından cami-tevhidhanenin karşısına bir kütüphane ile kendisi ve aile efradı için birde türbe yaptırılmıştır. (H-1312) M1894 yılındaki depremden hasar gören tekke Galip Paşa'nın Evkat Nazırlığı döneminde tamir görmüş, 1901 yılında Sultan II. Abdülhamid'in emirleriyle harem bölümü inşa olunmuş ve bütün masrafları hazine-i hassa tarafından karşılanmıştır.



Azîz Mahmud
Hüdâyî Külliyesi'nin giriş
kapısındaki Tuğra

30 Kasım 1925 tarihinde 677 sayılı “Tekke ve Türbedarlıklar ile Birtakım Ünvanların Yasaklanması ve Kaldırılmasına” dair olan Kanunla etkinliğine son verilen cami-tevhidhane bu tarihten itibaren sadece cami olarak kullanılmaktadır. Zaman içinde selamlık bölümü, derviş hücreleri gibi mekanlar ortadan kalkmış olup ayakta kalan cami, türbe, hünkar mahfeli, hazire, cümle kapısı ve çeşmeler Vakıflar Genel Müdürlüğüne 1975 de tamir ettirilmiştir. Zamanımızda Azîz Mahmud Hüdâyî Vakfı Külliyesinin bakımı, korunması, yaşatılması hususunda büyük emek göstermekte, ayrıca aşevi halen görevini mükemmel bir şekilde devam ettirmektedir.

Külliyesinin bugün ana girişi Azîz Mahmud Efendi Sokağına açılan taç kapıdır. Köfeki taşından pilastırlar ile çevrilmiş geniş dikdörtgen kapının üzerinde ortada oval kartuş içinde altın yıldızla yazılmış Sultan Abdülmecid'in tuğrası iki tarafta Şair Senih'in hazırladığı tâlik hatlı kitabe sağ ve solda ikişer sütun dörder satır halinde yer almaktadır.

Hazret-i Abdülmecid Han ilâ yevmi'l-hisâb
Ömr ü şevketle Hüda tahtında kılsın kâmyâb

Pir Mahmud Hüdâyî'nin ulüvv-i himmeti
Asitânın eyledi ma'mure ve zerrin kıbâb

Sa'y ile kesb -i safa kıl kim dergâh-ı bülende
Kâbe-i uşşâkdır olmuş metâf-ı şeyh ü şâb

Baş keser bu bâba mihrini ferş eyleyüb
Kad hamide olmuş anın-çün sipihr-i bî-tınâb

Bendesin envâr-ı hu ile kılub Rûşen-çerağ
Ol Azîz-i Celvetî eyler derunun lem'a-tâb

Cûy-bâr-ı feyz ü himmet kim der-i ihsânının
Çeşme-sâr cânibinden revândır âb-ı nâb

Levh-i bâba yazdı bir muttali' Senih kemterin
Kıldı her mısra'da bir tarih terkim ü hisab

Oldu Dergâh-ı Hüdâyî bendeye hayrû'l-meâb
1272

Sıdk ile gel âsitân-ı kutb-i âlemdir bu bâb
1272 (M-1855)

Kapıdan girmeden sokak üzerindeki çeşmelerden kapının solunda imam meşrutasının altında yan yana iki çeşme muntazam kesme taştan, klâsik üslupta silmeler ve kemerlerle donatılmış olup, soldaki çeşmenin üzerindeki sülüs hatlı Arapça kitabe (H-1033) M- 1623 senesinde Azîzi Mahmud Hüdâyî zamanında kendisi tarafından yaptırıldığını göstermektedir. Ayna taşının içindeki ikinci kitabenin içinde yer alan "Yapdı evvelinden alâ kıldı icrâ-yı himem. Hankâh ile beraber yapırub bu çeşmeyi" satırlarından da anlaşılacağı üzere yangından sonraki yeniden inşa döneminde yeri aynı kalmak muhtemelen mimari tarzı da değiştirilmeden Sultan Abdülmecid tarafından yeniden yaptırılmıştır, (H-1272) M-1855 tarihli bu kitabenin ilk satırı sülüs diğer satırları talik hatla yazılmış olup, metni Ziver Paşa'nındır:

Ve min-el mâi külle şey'in Hay
Eylemiş Abdül-Mecid Hân-ı ezel Rabb-i Mecid

Feyz-i envâr-ı Hüdâyî zatine bahş-ü kerem
Nezd-i dergah-ı Hüdâyîde bu zîba çeşmeyi

Yapdı evvelinden alâ kıldı icrâ-yı himem
Hankâh ile beraber yapırub bu çeşmeyi

İki hayrı kıldı ifâ ol Hüdavend-i niam
Saltanatla kârman olsun o şah-ı muhterem

Himmet ü evtâb ü aktâb ile Ziver safhaya
Tâm ü cevher iki tarihi çıkub yazsun kalem

Kutb-ı âlem lütfidir bu çeşmeden iç sâf su
1272

Çar cuy-ı feyz ola şah-ı cihâna çâr yem
1272

Sağdaki daha küçük çeşmede ise iki satır halinde sülüs hatlı kitabenin son mısraı ebced hesabına vurulunca (H-1019) M-1610 tarihi çıkmakta olup, kimin tarafından tamir ettirildiği belirtilmese de diğer çeşme ile birlikte yaptırıldığı düşünülebilir. Kitabenin okunuşu şöyledir.

Deryâ-ı cûd ü rahmet ol dem ki cûşa geldi
Halk-ı cihânı kıldı bu çeşmesârı icra
Ta'mir olunduğunda denildi ana tarih
Âb-ı hayâta mânend oldu bu çeşme hâlâ

Kapının sağ tarafındaki çeşme Dergahın kapılarını açıp kapayan Bevvap (Kapı-
cı) Dede'nin evinin altında olup ahşap ev bu çeşmenin büyük haznesi üzerine
oturtulmuştur. Çeşme Lâle Devrinde Nevşehirli Damat İbrahim Paşa'nın kızı
Hibetullah Hanım ile evlenen ve 1719 yılında Sadaret Kethüdası olan "Genç" lâ-
kaplı Mehmet Paşa tarafından (H-1136) M-1723 de yaptırılmış olup, talik hat-
lı aşağıdaki kitabesi Şair Şakir Hüseyin Bey tarafından hazırlanmıştır.

Vekîl-i saltanat Damat İbrahim Paşa'yı
Hûda dûr itmesün zıll-i zalîl-i Han Ahmed'den

Kef-i cûdı bu şehir-i Üsküdar'ı eyleyüb sibâr
Ahalisini kıldı behre-yâb ihsân-ı bî-hadden

Bu mevkide Mehemed Kethüda Paşa'yı hayr-endîş
Binâ-yı çeşmeye me'mûr olunca sadr-ı emcedden

Civâr-ı hankâh-ı Hazret-i Mahmud Efendi'de
Bu dil-cû çeşme oldu yadigâr ol merd-i irşâddan

Hep âsâr-ı sadâkattir ki oldu âkibet Mahmud
Yapup bu çeşmeyi feyz aldı nûr-ı izz-i sermeden

Hudâ şahenşeh-i zî-şân ve sadr-ı sâhibu'l-hayrın
Riyaz-ı devletin asûde kılsun dîde-i beden

Beka-cûy-ı kadîm-i Şakir-i dâî didi târih
Gel iç ayn-ı hayâtı çeşme-i pâk-i Mehemed'den

1136 (1723)

Çeşmenin bugünkü ampir üslubu (H-1272) M-1855-56 da yenilendiğini göster-
mektedir.

Külliyenin kalbi Azîz Mahmud Hüdâyî Hazretlerinin yaşamının son yıllarında yap-
tırdığı türbesidir. (H953) M-1543 tarihinde Koçhisarda doğan Azîz Mahmud Hüdâ-
yî ilköğrenimi Sivrihisar'da almış, daha sonra Edirne'de Sultan Selim Medresesinde
Nasırzade Ramazan Efendinin yanında muid ve mülazım olarak görev yapmış ho-
casının tayiniyle birlikte onun ile beraber giderek Mısır ve Şam Kadılıklarında Na-
sırzadeye naiplikte bulunmuştur. (H- 981) M- 1573 yılında Bursa'ya tayin olan Na-
sırzade ile bu şehre gelen Azîz Mahmud Ferhadiye Medresesine Müderris ve Mah-
keme-i Suğra'ya (Cami-i Atik) Naip olmuştur. (H-984) M-1576 senesinde mesleğini
bırakarak vaazlarına devam ettiği kerametlerine şahit olduğu Bursa'nın büyük mür-
şidi Şeyh Üfdade'ye bağlanmış ve şeyhinin vefatından altı ay önce onun isteği ile
Sivrihisar'a görevle gitmiş, daha sonra da İstanbul'a yerleşmiştir. Üsküdar'da aldı-
ğı arsada şimdiki zaviyesi tamamlanıncaya kadar Bulgurlu'da yaşamış daha sonra
da adını taşıyan külliyesinde (H-1038) M-1628 yılında vefatına kadar yaşamıştır.

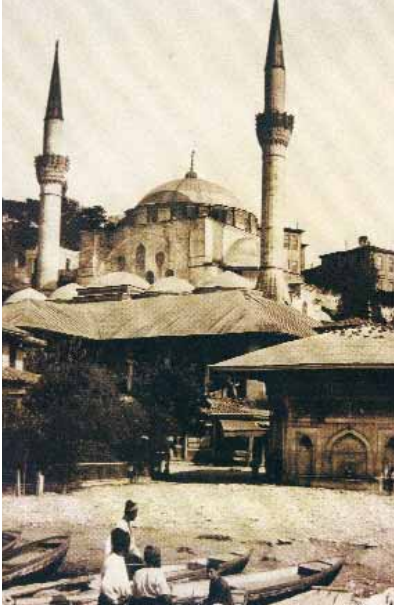
Azîz Mahmud Hüdâyî devrindeki her padişah tarafından saygı ve bağlılık görmüş. Sultan I. Ahmed Üsküdar'da kendisi ile karşılaşınca atından inerek şeyhini kendi atına bindirmiş ve arkasından yürümüştür. Sadece sultanları, hanedan ve saray mensuplarını değil, şairleri, mûsiki üstatlarını, ilim adamlarını ve her sınıftan insanı dergahına çekmiş, tefsir-hadis dersleri, rüya tabirleri, telkinleri, kerametleri ile çok geniş bir tabakayı ardından sürüklemiştir. Fatih, Mihrimah Sultan ve Sultan Ahmed Camilerinde haftanın belli günlerinde vaazlar vermiştir. Türbesi Eyüp Sultan ile beraber halen pek çok kişinin ziyaretgahıdır.

Hüdâyî Hazretlerinin ondokuzu Arapça olmak üzere otuz kadar eseri bulunmakta olup, Celvetî Tekyelerinde icra edilen dini mûsikide bestelenmek üzere manzumeler yazmış, teravih, temcid, münacat ve ilahiler söylemiş, bunlardan bir kısmını bizzat kendi bestelemiştir. Kendisi ile beraber Hüdâyî tekkesinde Hafız Kumral, Şaban Dede gibi mûsikişinaslar da yetişmiştir.

İstanbul'da Celvetî Tarikatını geniş bir kitleye yaymış olan Hüdâyî Hazretlerinin türbesine camlı bir bölme ile girilir. Bu kısım 1911 yılında caminin minaresine yıldırım düşmesi üzerine yıkılan türbedar odasının Hidiv İsmail Paşa'nın kızı Fatma Hanım tarafından 1918 senesinde yaptırılan tamir sırasında ilave edilmiştir. Zemini mermer döşelidir. Kapının karşısında ufak bir türbedar odası bulunur. Bu bölümden türbe sofasına açılan kapının üzerinde 2 dikdörtgen kartuş içine altın yaldız, talik hat ile dört mısra halinde yazılan mermer kitabe vardır. Kitabenin İzzi Kazım Paşa (ölm. 1889) veya türbenin doğusunda şeyhler Kabristanında medfun olan Şeyh Rüşen Tefviki Efendi (Ölm. 1892) tarafından yazıldığı kabul edilir.

Bu meşhed mecma-ı ervâh-ı ecsâd-ı Hüdâyîdir
Edeple gir azizim türbe-i pâk-i Hüdâyîdir
Dilâ tahsil idem dersin eğer zevk-i ilâhiden
Nasibin alur elbet giren bab-ı Hüdâyîden

Türbe sofasının sol kısmı bugün camlı bir bölme ile ayrılmış olup, İstanbul Türbeler Müzesi görevlileri tarafından kullanılmaktadır. Eski bilgilerimize göre bu bölümde bir kerevet üzerinde divit ve hokka bulunan bir rahle yer almış. Türbe kapısının sağında 62 cm. yüksekliğinde Londra'da yapılmış bir çalar sat bulunur, diğer tarafta ise zarif bir bileziği olan mermer kuyu ve sebili yer alır. Bugün de tatlı olmayan bu sudan halkın şifa niyetile içmesi devam etmektedir. Kuyunun arka tarafında ufak bir oda bulunup türbe eşyaları burada muhafaza edilmekteymiş. 1990 yılında kaybettiğimiz büyük ebru ustası rahmetli Mustafa Düzgünman 26 yıl bu türbede türbedarlık görevinde bulunmuş ilgisi, titizliği, gayreti sayesinde bu eşyalar muhafaza edilmiş olup halen İstanbul Türbeler Müzesi Müdürlüğünce bu görev devam ettirilmektedir. Odanın beşik tonozlu tavanında 8 kollu 8 fanuslu aralarda lale ve boru çiçekleri yer alan 18. yüzyıl Venedik avizesi yer alır. Bu bölümden sonra kadife bir perde ile şekillendirilmiş yüksek dikdörtgen bir kapı ile asıl harim bölümüne girilir. Kapının üzerine Mustafa Düzgünman'ın amcası ünlü hattat Necmeddin Okyay tarafından minarenin yıldırım düşmesiyle yıkıldığı sırada kırılan Şair Nev-izade Atayi Ataullah Efendi-



Üsküdar İskelesi

nin yazmış olduğu “Li şeyh Mahmud” terki benden ebced hesabına göre H-1038 (M-1628-29) yazılarak, Hazreti Hüdâyî'nin vefat tarihi çıkan Arapça talik hatlı kitabenin aynısı konulmuştur. Kırılan ilk kitabe uzun süre cami bodrumunda korunmuş şadırvanın onarımı sırasında da çeşmelerin üzerine yerleştirilmiştir. Kitabenin Türkçe okunuşu şöyledir.

Afâkın şeyhu'l şuyuhu gelib gecdi
Allâh Teâlâ ona cömertlik nasip etmişdi
Sırlarla mesrûr olmuş ve yarın da inâyet bulacaktır.
Lûtu f bahçeleri ve makam-ı Mahmud Cenneti adn ve kasırlar (onun için)
Nasslarda vârid olan bahçeler ve havuzlarla süslenmiştir.
Hurileri ebannurun nurlarıyla çevrenmiştir.
Sahiplerinin hatırını soran ebediyet diyarının genç kızları gibi

1038 Şeyh Mahmud

Bu kitabenin üzerinde ise Hattat Kazasker İzzet'in talik hatla yazdığı (Destûr Yâ Hazret-i Pir) levhası asılıdır.

Türbe odası 7. 40 cm. eninde 8. 80 cm. boyunda dikdörtgen planda olup, kible yönünde 3, şeyhler kabristanına bakan doğu yönde 4, kapını yanında bir olmak üzere 8 yuvarlak kemerli demir şebekeli pencere ile aydınlık bir mekan sağlanmıştır. Ortada daire kesitli 4 mermer sütuna oturan Celvetî Tarikatı tacının tepeliği şeklinde onüç dilime bölünmüş içi kalemîşi nakışlı bir kubbe yer alır. Kubbeden aşağıya 6 koldan üçer fanus çıkan aralarda boru çiçekleri bulunan kırmızı, sarı, yeşil, yıldız desenli türbedar odasındaki benzeri yine bir Venedik avizesi sarkar. Duvarlar yığma taştır. Alçı sıva üzerine kalemîşi nakışlı

olup dört duvara pencere ve kapı üstleri de dahil duvarın tavan ile birleştiği yere yakın yere boydan boya ahşap üzerine yaldız ve sülüs hatla Tebareke (Mülk) suresi yazılmıştır. Ketebe ve tarihi yoktur. Azîz Mahmud Hüdâyî'nin altın yaldızlı demir parmaklık içindeki ahşap sandukası kubbenin altında yer alır. Başucuna nefti renkli Celvetî tacı konulmuştur. Bugün yeşil çuha ile örtülü sandukanın üzerinde türbenin ilk yıllarında kıymetli Kabe örtüleri, surra bayrağı, parmaklığında Hüdâyî Hazretlerinin asası, başucunda gümüş şamdanlar ve mumlar bulunmakta olup, bu eserler yıpranma ve çalınma tehlikesine karşı depoda muhafaza edilmektedir. Türbenin içinde kendisinin dışında on sanduka daha bulunmakta olup bunlar çocuklarına ve bir de torununa aittir, erkeklerin başlarında yine Celvetî tâc-ı şerîfi bulunur.

Türbe binasının solunda cami yer alır. Bodrum, zemin ve mahfiller olmak üzere 3 katlıdır. Cephede iki yuvarlak kemerli pencere arasındaki ana giriş kapısına 5 basamak merdivenle çıkılır. Kapının üzerinde ortada Sultan Abdülmecid'in tuğrası bulunan Ziver Paşa'nın 8 mısra halinde (H-1272) M-1855 tarihinde yazdığı kitabe yer alır.

Şeyh-i Gazi velâyet menkabet Abdülmecid Han'e
Zâhir olmuş fütuh-ı mülket içre nusrat-ı aktâb

Rızanetle Azîz Mahmud Efendi dergehin inşa
İdince kıldı celb-i feyz-i ruhaniyet-i aktâb

Du'a-yı şevkiyle Ziver iki cevherin târih
Sezâdır olsa bâb- hângâhda ziyet-i aktâb

Şeh-i din kim Hüdâyî hângâhın eyledi bünyâd
1272

Mu'in olsun umûrunda Hüdâ'ya himmet-i aktâb
1272 (M-L855)

Cami -tevhithane binasının bu tarihten önce Sultan II. Mahmud tarafından (H-1253) M-1837 yılında da bir onarım geçirdiği Pertev Paşa Divanında belirtilmiştir. Kitabe şudur:

Hüdâyî Hazret-i Mahmud Efendi Tekyesi'dir bu
Dil-i âşık gibi çoktan beru olmuşdu virân-gâh

Yeniden kıldı ihya Hazreti-Sultan Mahmud Han
İde ma'mûr da'im kalb-i pakin Hazreti Allah

Cihan durdukça taht-ı âli baht-ı şevketde
Açılsın zıkr olunsun sayesinde böyle bin dergâh

Makâm-ı sofiyândır bu makâm-ı kudsiyândır bu
Gürûh-ı kalb âgâha ziyâretgâhdır her gâh

Beşâretdir işaret oldu Pertev böyle bir tarih
Hüdâyî hangâhın yabdı yahu Şah-ı dil_âgâh

1253 (M-1837)

“Eğer vâsıl olam dersin dilâ sen sırr-ı maksûda

Gel adâb ile yüz sür asitan-ı Şeyh Mamud'a " yazılı şiir bulunan Şeyh kapısı da cephenin sağ tarafında yer alır. Cephe üst katında yine basık kemerli 5 pencere bulunmaktadır.

Dikdörtgen planlı yapının duvarları kağır, çatısı ahşaptır zemin kat namaz ve ayinlere mahsus olup girişin karşısında mihrap yanında iki üst bölümde basık kemerli 3 pencere bulunur. Mihrap âyeti Sadrazam Melek Mehmet Paşa'nın torunu Ali Haydar Bey tarafından yazılmıştır. Giriş ve batı yönündeki zemin bir sekile yükseltilmiş olup mahfillerle çevrilmiştir, aynı plan üst katta da devam etmektedir. Bu mahfillerin sınırında ahşap korkuluklar arasında üst kat mahfillerini taşıyan ve kısa bir parapet duvarından sonra tavana kadar devam eden kare kesitli ve pilastır başlıklı ahşap sütunlar sıralanmaktadır. Her sütuna karşıdaki doğu yönündeki duvarda aynı ebatta bir duvar payesi tekâbü'l etmekte bunların arasında altlı üstlü ikişer pencereden 12 basık kemerli pencere yer almaktadır. Çok sayıda penceresi ile cami aydınlık bir mekandır. Üst kat pencereleri ve üst kat mahfil kafeslerinin üzerinde Allah-Muhammed ve 4 halifenin isimleri yazılı cihar-ı yâri güzinler bulunur. Zemin katta mahfillerin altında dışarıdan ayrı bir girişi bulunan kafesli bir bölüm yer alır ki bu bölüm sadece Azîz Mahmud Hüdâyî tekkesine ait bir özellik olup cuma namazı takiben icra edilen ayinlerde Cuma namazını bu kafeste kılan şeyh ayinin belirli bir yerinde dervişler kıyama kalktıktan bir müddet sonra kafesten çıkarak ayine katılmış. Mihrabın sağında S ve C kıvrımları ile barok tarzda bezenmiş bir vaaz kürsüsü bulunur. Tavan ve duvarlar ampir üslupta kalemişi desenlidir. Üst kat mahfillerinin batı yönü hanımlara mahsustur. Bugün ise hanımlara ait kısım muhtemelen tekke olduğu yıllarda çilehane odaları olan bodrumdur. Bu bölümde dar bir koridora açılan sağda 4 solda 2 adet hücre şeklinde basık kemerle girilen ikisi ufak pencerelerle aydınlanan altı oda yer alır. Minaresi dışarıya taşkın bir kaide üzerinde yükselir tek şerefeli, sade, yüksekliği fazla olmayan bir minaredir. Caminin önündeki meydanın sol tarafından hünkâr mahfeline çıkılır. Asma olan bu bölümün altından yol geçmektedir. Odaların tavanları resimli kumaşlarla kaplıdır. Caminin karşısında cephesi güneye bakan diğer binalardan farklı bir görünümde ön ve doğu cephesi antik yunan tapınağını andıran Lütfi Bey tarafından 1899-1900 yıllarında yaptırılan kütüphane-türbe binası bulunur. Sarı renkli yumuşak bir taşla kaplı yapının kapısı ve pencerelerin kilit taşları konsollarla belirtilmiş yarım daire kemerlidir. Aralarında ikişer iyon tarzı başlıklı, kaideleri yivli, duvara gömülmüş sütunlar yer alır. Başlıkların üzerinde yatay kirişli bir kuşak uzanır. Üst bölümde çatı ile sütunlar arasındaki alanda iki yanında kabartma rozetler bulunan ön cephede üç yan cephede iki bölüme talik hatla ebced hesabı ile Lütfi Bey'in adını ve H-1317 (M-1899-1900) tarihini veren şu manzum kitabe yazılmıştır.

Hûda birdir bu mir'at gûna -gûn ta'yidir bûy-ı sırr-ı arif ol ibret ile kıl âlemi seyran
Musahib Lütfi Bey mülk-i fenâyi terk edüb gitdi bekaya yâ ilâhi cay olsun ravza-ı Rıdvân

Makam-ı kurb-ı Mahmud'a çün oldu türbeyi inşa tıraz-ı ma'nevîdir ana feyz-i rahmet-i rahmân

O yattıkça ilâhi necl-i pâkin halidaniyle mu'ammer eyle devletle Hakk Sure-i Furkan

Dua ile dedim tarihi tammin hakkı'ya bende na'im-i huldi mesken eyle Lütfi Bey'e Sübhan 1317 Muharem Burhaneddin Yahya

Diğer iki cephe sağır duvarlıdır. İçten dikdörtgen planlı yapının batı kesimi demir parmaklıklarla ayrılmış olup, Lütfi Bey ve ailesine ait türbe haline getirilmiştir. 4 penceresi bulunmakta olup içten ve dıştan beşik tonozlu yapının üzerinde 3 madeni alem yer alır. Bugün idare binası olarak kullanılan kütüphanenin kitapları Üsküdar Hacı Selimağa kütüphanesindedir.

Külliyenin mutfağı kağır ve ahşap çatılı olup biri büyük diğeri küçük iki bölümden oluşur Büyük bölümde tuğladan örülmüş büyük bir ocak bulunur. Pencere ve kapıları basık kemerlidir.

Meşrutaların hepsi sonradan yenilenerek özelliğini kaybetmiştir. Sadece 3 katlı harem dairesi tipik bir İstanbul Konağı niteliğinde olup harap yapı acilen onarılmayı beklemektedir.

Külliyenin mutfağı kağır duvarlı ve ahşap çatılı olup biri büyük diğeri küçük iki bölümden oluşur, büyük bölümde tuğladan örülmüş büyük bir ocak bulunur. Pencere ve kapıları basık kemerlidir.

Meşrutaların hepsi sonradan yenilenerek özelliğini kaybetmiştir. Sadece 3 katlı harem dairesi tipik bir İstanbul Konağı niteliğinde olup harap yapı acilen onarılmayı beklemektedir.

FAYDALANILAN KAYNAKLAR

Evliyalar Ansiklopedisi, Cilt 3, İst. 1992.

HASKAN M. Nermi, Yüzyıllar Boyunca Üsküdar, Üsküdar Belediyesi Yayını, İst. 2001.

KARA Mustafa, Bursa'da Tarikatlar ve Tekkeler, Bursa. 1993

KONYALI, İ. Hakkı, Abideleri ve Kitabeleriyle Üsküdar Tarihi, Cilt 1, İst. 1976

OKAN Aysel, İstanbul Evliyalrı, İst.

ÖZEMRE, A. Yüksel, Üsküdar'da Bir Atar Dükkanı, İst, 1997

YAHYA Agâh b. Sâlih el-İstanbuli, Tarikat Kıyafetlerinde Sembolizm, nşr. M. Serhan Tayşi, İst. 2002.

YILMAZ, Hasan Kâmil, Azîz Mahmud Hüdâyî ve Celvetiye Tarikatı, İst. 1982.