

Azîz Mahmud Hüdâyî Döneminde Üsküdar'da Bahçe Estetiği

N A C İ Y E T U R G U T

Araştırmacı - Master Art

Kanuni Sultan Süleyman'dan, IV. Murad 'a kadar sekiz¹ padişah devri yaşayan Azîz Mahmud Hüdâyî, (1543-1628) bilhassa padişahların sevgi ve saygısını kazanmış önemli bir ilim adamı (Tezeren, 1987: 14- 15, 35- 41) ve önemli bir lalezariydi. Azîz Mahmud Hüdâyî zamanında² lale devri öncesinde başlayan çiçek yetiştirme merakının ve bu kültürü besleyen bahçe düzenleme sanatının gittikçe artan bir tutkuya dönüştüğü söylenebilir. Bu tebliğde bazı yazılı ve görsel dokümanların eşliğinde dönemin bahçe estetiği ve Üsküdar'ın kent dokusu hakkında fikir verilmeye çalışılacaktır.

Azîz Mahmut Hüdâyî'nin yaşadığı dönemlerde "Üsküdar'ın her tarafı bağlık... bahçelik..." (Ahmed Refik, 1998 a: 51) "...her tarafı mesire ve dinlenme yerleridir. (Evliya Çelebi, 2003: 435- 436)." Dönemin bahçe görünümünü içeren kaynaklar kısıtlı olmasına karşın,³ Grelot'un İstanbul betimi gibi ulaşılabilen bazı gravür, panorama ve minyatürlerden İstanbul genelinde ve Üsküdar'da sadece padişah ve maiyetindekilere ait sarayların değil, çoğunlukla tek katlı sivil konutların da bahçelerle çevrili olduğu söylenebilir. Grelot'un İstanbul betiminde Avrupa yakasında daha yoğun bir yapılaşma izlenirken; Üsküdar kıyıları, Anadolu kasabalarına özgü kırsal bir görünüm arz etmektedir. Bu görünümün oluşumunda Saray-ı Hümayun (Topkapı Sarayı)'un Avrupa yakasında yer alıyor olması muhtemelen etkili olmuştur. (Resim 1). Nitekim bu dönemlerde İstanbul'a gelen seyyah ve ressamlar da yazı ve resimlerine genellikle Avrupa yakasından izlenimlerini aktarmışlardır (Resim 2). Ayrıca seyyahlar izlenimlerinde, Türk evlerinin ahşap veya tuğladan inşa edilen küçük yapılar olduğunu, şehirde çok sayıda ağaç bulunduğunu, evlerin bunların gölgelerinde yer aldığını ve şehrin içinde inşa edilmemiş büyük alanların bulunduğunu kaydederler (Dirimtekin,1953: 7-8). Kuşkusuz İstanbul'un bu genel görünümü içinde yer alan padi-



Resim 1- İstanbul ve Saraylar, G. J., Grelot, Relation Nouvelle d'un Voyage de Constantinople, Paris 1680.

şah saraylarının bahçeleri farklı bir görünüm içermektedir. Evliya Çelebi seyahatnamesinde, çeşitli mimari öğelerle, bitki ve hayvanların yer aldığı, “...padişahlara mahsus olan cennete benzer bahçeler (ise) bir yolla seyredilse her birinin cihanın yarısına değecek güzellikte olduğu görülür.” (Evliya Çelebi, 2003: 435- 436) diyerek has bahçelerin görkemini yansıtır. Üsküdar Bahçesi, Ayazma Bahçesi, Ayşe Sultan Bahçesi... gibi Üsküdar’ın sahil ve tepelerini süsleyen bu saray bahçeleri Azîz Mahmud Hüdâyî döneminde Üsküdar’ın yeşil dokusuyla bütünleşen muhteşem mimarlık örnekleridir. Bu yıllarda Üsküdar gibi, İstanbul’un diğer köşeleri de, yeşilin en güzel tonlarını içermektedir. XVI. yüzyılda İstanbul’a gelen gezginlerden Petrus Gyllus⁴ (Pierre Gylli) “Yavaş yavaş denize doğru uzanan, korularla örtülü bağlar, bahçeler ve çiçeklerle bezenmiş tepelerin arasından, bir nehir gibi akan Boğaz’a” hayranlığını ifade ederken (Dirimtekin, 1953: 7); Busbecq, Boğaziçi’ndeki padişah köşklerinin periler yuvasına” benzediğini, insanın bunlarda yaşarken, dünyanın bütün sıkıntılarını unutabileceğini belirtir (Dirimtekin, 1953: 11). Bahçeler içinde bulunan eski İstanbul evlerinin manzarası ve şehrin güzelliği karşısında hayrete düşen, Philippe du Fresne-Canaye ise “...İstanbul karşısında kendisini yeni bir cennete gelmiş addediyordu”(Dirimtekin, 1953: 12).

I- Türk’lerde Bahçe Kültürü ve İstanbul Çiçekçiliği

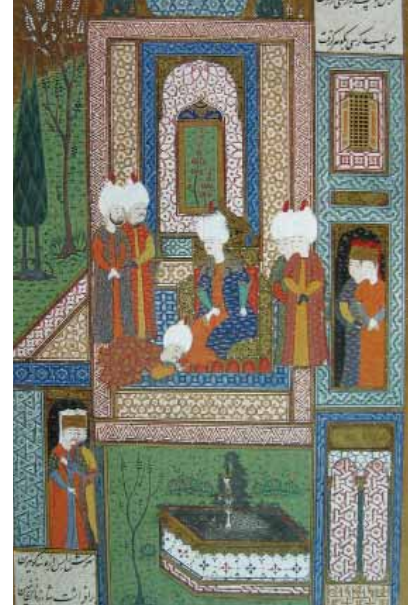
Türk’lerde bahçe⁵ kültürünün izleri çok eski dönemlere dayanmaktadır. Göçebe oldukları çağlardan itibaren toprakla haşır neşir olan ve doğal çevreyle kaynaşan Türkler, bu tutkularını Selçuklu ve Osmanlı çağında da sürdürmüşler, neticede toprakla formel ve informal bir bağlantı kurmuşlardır (Evyapan,1972: 44). Batı etkisinde kalıncaya dek Türk bahçesi’nin düzenlenmesinde yalınlık, içinde yaşanıyor olmak, fonksiyonellik ve bahçenin huzur verici şekilde düzenlenmesi önemliydi. Örneğin saray inşasında, öncelikle arazinin genel konumu, eğimi, manzarası, havası, suyu gözetilir, bahçe düzenlenir, bina ondan sonra gelirdi. Bunun için erken devirlerde inşa edilen İstanbul sarayları (bahçe) “bahçe” adıyla anılmışlardır (Evyapan, 1991: 478). “İstanbul’da her evin, konağın, yalının bir bahçesi olduğu gibi sultanların saray, kasır ve sahil saraylarının da bahçeleri vardı. Anılan geniş doğa parçaları av, spor faaliyetleri ve diğer eğlenceler için kullanılırken bir yandan da buralarda sarayların ihtiyacını karşılamak üzere



Resim 2- Halic, Topkapı Sarayı, Üsküdar ve Kadıköy Kıyıları, G. J., Grelot, Relation Nouvelle d'un Voyage de Constantinople, Paris 1680. Metin Sözen, Devletin Evi Saray, Sandoz Kültür Yayınları, Nr: 12, İstanbul 1990, s. 45.

re çiçek, sebze ve meyve yetiştiriliyordu”. (Artan, 1993: 543) Bu bahçeler dönemin mimarları tarafından düzenlenirdi. On altıncı yüzyılın ünlü İstanbul bahçeleri arasında Sarayburnu’nda Hasbahçe, Halkalı Bahçesi, Siyavuşpaşa Bahçesi, Üsküdar Bahçesi, Fener Bahçesi, Haydarpaşa Bahçesi, örnek verilebilir. Anılan bahçelerde yüzlerce bahçıvan ve içlerinde hizmetçi ahırları bulunurdu (Ahmed Refik, 1998 b: 20).

Kaynaklardan anlaşıldığına göre köşk, hamam vb. farklı yapı örneklerinin yer aldığı bahçelerde; ayrıca minyatürlere yansımış bulunan havuz, fiske, su kanalları, oturma üniteleri ve yollar, bahçe mimarisinin tamamlayıcı öğeleri olarak ortaya çıkmaktadır. Farklı ağaç ve çiçek türleriyle süslenen bahçelerde kısa gövdeli top ağaçlar, ince serviler, çınar, ıhlamur, meşe, karaağaç, salkım söğüt, meyve ağaçları, lale, gül, karanfil, sümbül, menekşe, nergis, haseki küpesi bahar çiçekleri, kır çiçekleri sıkça görülür. (Ekmekçibaş, 1996: 8-10; Eldem, 1976: 292, 10; Akar-Keskiner, 1978: 21). İbrahim Paşa’nın Kanuni Sultan Süleyman’ın huzuruna çıkışının tasvir edildiği bir minyatürde; bahçeden ve padişahın ziyaretçiyi kabul ettiği iç mekândan ayrıntılara yer verilmiştir. İnsan figürlerinin yanı sıra, padişahın oturduğu taht, kapı, pencere, havuz, kubbe ayrıntıları, servi, bahar ağaçları, çeşitli bitki ve çiçeklerle süslenmiş yol, dikkati çeker. Kompozisyonda göze çarpan bir diğer önemli ayrıntı ise iç ve dış mekânda geometrik ve bitkisel formlarla düzenlenmiş tezyini öğelerdir. Bu bezemeler çini, mermer ve ağaç gibi farklı malzemeler üzerine uygulanmıştır. Bezemelerde çiçek motifleri, geometrik biçimlerle dengelenmiş ve bahçe içinde yer alan canlı bitkilerle uyum sağlayacak şekilde hazırlanmıştır. (resim 3). Bütün bunlardan Azîz Mahmud Hüdâyî döneminde çiçek yetiştiriciliği ve bahçe düzenleme sanatına karşı



Resim 3- İbrahim Paşa, Kanuni'nin huzurunda. Süleymanname [TSM, H1517]. Metin And, Osmanlı Tasvir Sanatları: 1, T. İş Bankası Kültür Yayınları, İstanbul 2002, s.217

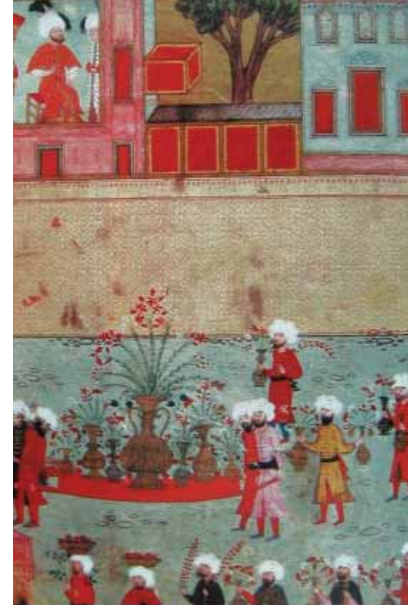
yoğun bir ilgi duyulduğu söylenebilir. Nitekim Baytop, bahçeleri süsleyen "...lale, sümbül ve zerrin gibi soğanlı bitkilerle karanfil, gül, menekşe ve şakayık..." (Baytop, 1992: 2;1987;1989) gibi çiçeklerin Osmanlılarda süs bitkisi olarak bir değer taşıdığını ifade eder. Böylece bahçıvanlık mesleği de önem kazanmıştır. Ali Çelebi'nin Şükûfe-nâme-i Musavver adlı eserinde Osmanlı çiçekçiliğinden bahsedilirken; "Bahçıvanların âdât-ı kadimelerindedir. Her bir nevini üç kısım ederler üç mertebe kurarlar. Bir kısmı şol 'serfirazlar'dır kim onlara birer isim vaz edip birbirlerine behresine seyr ve tenâsüb ettirirler; ol bâki iki kısma 'güzideler' tabir ederler. Birine 'baş güzide' diğerine 'aşağı güzide' derler" Şeklinde bir bilgi verilmektedir. Cevat Rüştü, bu ifadeye göre Avrupa'daki gibi bizde de çiçek sergilerinin olduğunu ve çiçeklerin tasnif edildiğinin anlaşıldığını belirtir (Cevat Rüştü, 1916: 2; 2001, 312- 313). Nitekim bahçıvanlar, dönemin minyatürlerinde görüldüğü gibi, şenliklere katılarak düzenledikleri bahçe maketlerini padişahın beğenisine sunmaktadırlar. 1582 şenliğinde bahçıvanların geçişinin betimlendiği bir minyatürde, kompozisyonun geri planında İbrahim Paşa Sarayı'nın yer aldığı görülür (Ekmekçibaş, 1996: 160). Kompozisyonun ön planında ise tekerlekli maket arabasının iki kişi tarafından çekildiği ve diğer figürlerin geçit törenine eşlik ettikleri izlenmektedir. Maket arabası, selvi, çiçek açmış bahar ağaçları, asma fidanı ve çeşitli çiçeklerle düzenlenmiştir (Resim 4). Çiçekçiliğin önem kazandığı bu dönemde, çiçekçiler ayrı bir esnaf grubu teşkil etmişlerdir. Yine şenlikler esnasında çiçekçilerle, meyvecilerin geçiş sahnesinin canlandırıldığı bir diğer minyatürde ise dört kişi tarafından taşınan bahçe örneğinde irili ufaklı vazolar içine yerleştirilmiş haseki küpesi ve karanfil gibi çiçekler görülmektedir. Ayrıca başlarının üzerinde meyve tabağı taşıyan iki fi-



Resim 4- 1582 şenliğinde bahçıvanların geçişi. Surnâme-i Hümayûn, Topkapı Sarayı Müzesi, H. 1344.. (Nakkaş Osman ve ekibi), Metin And, Osmanlı Şenliklerinde Türk Sanatları, Kültür ve Turizm Bakanlığı Yayınları: 529, Sanat Eserleri Dizisi: 2, Ankara 1982, s. 145.

gürle beraber, diğer figürlerin ellerinde vazolar içinde taşınan çiçekler görülür (Resim 5). Çiçekçiler, zerrin, sümbül ve lale gibi soğanlı çiçekler de dahil, yeni bulunan bir soğanı kaybetmemek ve üretmek endişesinin yanında, tohumdan yeni çeşitler elde etmek gayreti içinde olmuşlardır (Koçu, 1971: 10).

1552'de İstanbul'a gönderilmesine karar verilen elçi Ogier G. De Busbecq⁶'in çiçekler hakkında ilginç izlenimleri bulunmaktadır: "...İstanbul'a yaklaşmıştık. Buradan geçtiğim zaman her tarafta nergis, sümbül, lâl gibi bir çok çiçekler gördük... Türkler çiçeklere pek düşkündürler. Bir güzel çiçek için bir çok para vermekten çekinmezler." (Busbecq, 1953: 27) Nitekim yine 1582 şenliğinde, kağıtan bir lalenin konu edildiği minyatürde, bu önem açıkça görülmektedir. Kompozisyonun arka planında İbrahim Paşa Sarayı bulunurken; ön planında lalenin çevresine toplanan grubun hayranlık ve saygı dolu bakışları arasında iki kişi kağıt laleyi geçirmektedir (Resim 6). Ahmed Refik de bu dönemde İstanbul'un lale ve leylaklarının çok meşhur olduğunu; hatta Almanya'ya lale ve leylağın bu devirde gittiğini belirtir. (Ahmed Refik, 1998 b: 20). 16. yy.'ın ikinci yarısında tarihinin en görkemli dönemini yaşayan kentte çiçekçilik başlı başına bir sektör⁷ durumundaydı. Arşiv belgelerine göre saray için; 1570'te Kırım'dan 300.000 Kefe lalesi soğanı, 1579'da Halep'ten İstanbul'daki hasbahçeler için 500.000 sümbül soğanı, 1587'de Edirne'den eski saray için gül fidanları getirilmesi için fermanlar çıkarılmıştır. I. Ahmed Haliç kıyısında tanzim edilen hasbahçelerde vezirleriyle birlikte çiçekler, süs bitkileri dikmişti... Çeşitli yerlerden getirilen yabancı çiçek soğanları ve tohumları İstanbul'da Aksaray, Tahtakale, Ayasofya ve Üsküdar'daki çiçek pazarlarında satılıyordu (Sakaoğlu, 1994: 509). Üsküdar için, "... Burası eski Bizans'ın karşısında Asya kıyısında bir köydür" diyen Ogi-



Resim 5- Şenliklerde çiçekçilerin geçiş sahnesi, III. Murad Surnâmesi, 1582, T.S.M., (Nakkaş Osman ve ekibi), Nurhan Atasoy, "Türklerde Çiçek Sevgisi ve Sanatı", Türkiyemiz, 3 Şubat 1971., s. 14.

er G. De Busbecq, ertesi gün Üsküdar'dan ayrılırken; güzel kokulu bitkilerin ve özellikle lâvanta çiçeği tarlalarının arasından geçtiklerini anlatır (Busbecq, 1953: 35). Yine Sultan III. Murad Surnamesi'nde yer alan bir minyatür detayında bahçe örneği sunulmuştur. Ön planda tekerlekli bahçe maketi bulunmaktadır (Ekmekçibaşı, 1996: 157). Maketin içinde sıralı bir biçimde ekilmiş çimlerin arasına bahar açmış ağaççıklar yerleştirilirken; ortasına altıgen bir havuzun yerleştirildiği görülür. Köşelerine ise dört selvi ağacı yerleştirilmiştir (Resim 7). Maketin etrafında bulunan figürlerin yüzlerinde saygı dolu bir ifade belirmiştir. Kompozisyondaki tüm öğelerin ince ayrıntularla işlendiği görülmektedir. Bu minyatürde de dönemin bahçe ve çiçek kültürüne verilen önem, tüm açıklığıyla yansıtılmıştır.

Sakaoğlu, İstanbul çiçekçiliği'nin II. Mehmed (hd1451-1481)'in yaptırdığı "cennet misal" düzenlemelerle başladığını; olumlu iklim koşullarıyla; İslami gelenek ve inançların pek çok çiçeğe ve ağaca yarı kutsallık kazandırdığını böylece: ağaçlarla birlikte çiçek yetiştirmeye de ilgi duyulduğunu; sonuçta padişahın esnafa değin herkesin estetik açıdan, özellikle yüksek zümrenin, din adamlarıyla tarikat mensuplarının ve aydınların çiçek üretimine ilgilerinin giderek arttığını belirtir (Sakaoğlu, 1994: 509). Nitekim Busbecq, "Türkler gül yapraklarını... yere düşürmezler. Çünkü itikatlarınca gül, Muhammed'in terinden hasıl olmuştur"(Busbecq, 1953: 29) diyerek, İslam dininde çiçeğe verilen değeri örneklendirir. Bu değeri verenlerden biri de Aziz Mahmud Hüdâyî'dir. Aktepe, Fi M. (Muharrem) 1140 (Ağustos 1727) tarihli 306 adet lale ismini, fiatlarını ve yetiştiricilerini kapsayan bir belgeden bahseder. Belgede "Üsküdari Mahmud" adıyla dönemin lalezarileri arasında adı geçen Aziz Mahmud Hüdâyî için şu bilgilere yer



Resim 6- Kağıttan bir lalenin geçirilmesi, III. Murad Surnâmesi, 1582, T.S.M., (Nakkaş Osman ve ekibi), Nurhan Atasoy, "Türklerde Çiçek Sevgisi ve Sanatı", Türkiyemiz, sayı: 3 Şubat 1971., s. 17.

verilmiştir.

Şur-efgen

Krş: 10

Üsküdari Mahmud

Neş'e-efgen

Krş: 3

Üsküdari Mahmud

Behçet- efza

Krş: 2

Üsküdari Mahmud

Mirat-ı mücella

Akçe: 40

Üsküdari Mahmud

Âlem- nümâ

Akçe: 30

Üsküdari Mahmud

Sâgar- şinas

Akçe: 30

Üsküdari Mahmud

Nev-âmed

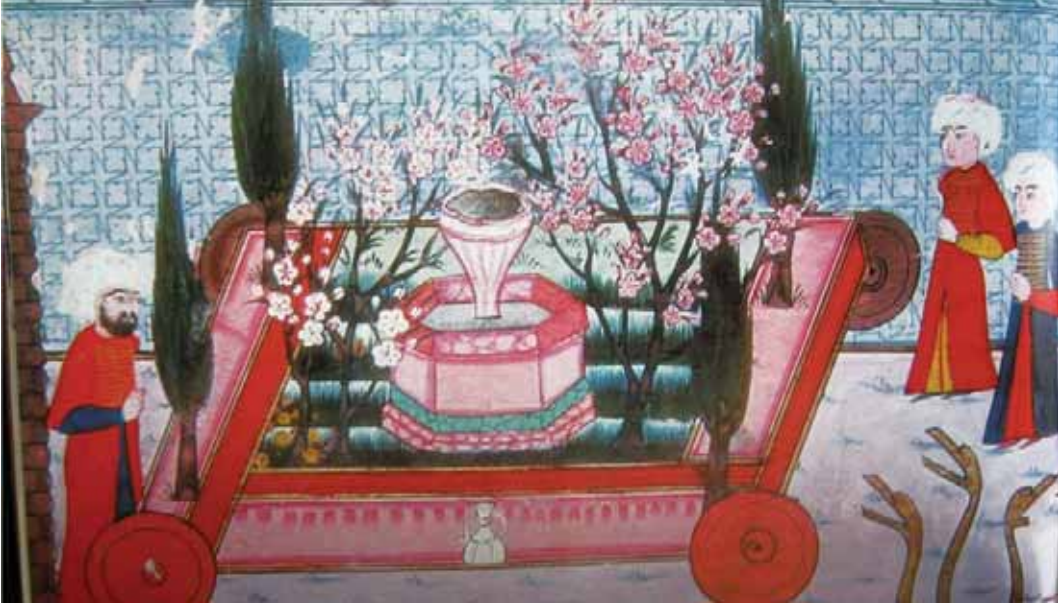
Akçe: 30

Üsküdari Mahmud (Aktepe, 1954: 115,

120-123).

Ali Çelebi Şükûfenamesi'nde ise "çiçekçiliğin gelişmesi ile Bayramiyye tarikatının Celvetî kolunun kurucusu Azîz Mahmud Hüdâî arasında ilişki kurulmuş ve çiçekçilik adeta kutsallaştırılmıştır.

Buradaki çiçekçilik öyküsü şöyledir: Ahmed dede ev sahibi olur, kendisi bahçeye ve çiçeğe uygundur. Bir gün bir miktar şükûfe tohumunu Mahmud Hüdâî Azîz'e götürüp önüne koyar. Bunları onun emriyle dikmek istediğini, bu konuda izin ve nefesinin bereketi ile bunların çoğalmasını arzu ettiğini anlatır. Mahmud Hüdâî izin verip dua eder; Ahmed dede tohumları zamanı gelince dikip yetiştirir ve çiçekler dünyaya yayılır. Öyküye göre günümüze gelen çiçeklerin tohumları, Mahmud Hüdâî Hazretlerinin duasından hasıl olmuştur. Bundan sonra öyküden bir de sonuç çıkarılmıştır: "Bu hikâyeden anlaşılan şudur ki, şükûfe aslında muteber bir nesne imiş ve ona talip olanlar ayıplanmazmış. Ayıplansa dahi yerinde değildir" (Atasoy, 2002: 344). Uzun yıllar nergis ve lale yetiştirmiş olan Abdullah Çelebi ise Şükûfename adını verdiği eserinde Cezayir'den getiril-



Resim 7- Bahçıvanların örnek bahçeleri, III Murad Surnâmesi, 1582. T.S.M.H. 1344; y, 349 a (Nakkaş Osman ve ekibi), Nurban Atasoy, "Türklerde Çiçek Sevgisi ve Sanatı", Türkiyemiz, sayı: 3 Şubat 1971., s. 20.

miş olan nergis çiçeğini Ahmed Çelebi adında birisinin ektiğini ve yetişen çiçeğin sarı renkli nergis olduğunu ve bu çiçekten Üsküdarlı Mahmud Efendi (Azîz Mahmud Hüdâî)'ye götürdüğünü belirtir. Azîz Mahmud Hüdâî ise Ahmed Çelebi'den çiçek yetiştirmeye devam etmesini istemiştir. (Atasoy, 2002: 345).

Atasoy, Meyve ve çiçeklerin bir veya birkaç türü ile uğraşan ve yalnızca o türlerle isim yapmış, özel bahçe sahiplerinin olduğundan bahseder. Ayrıca özel çiçek bahçelerinin en çok Üsküdar, Eyüp, Topkapı dışı, Ortaköy, Topçular'da yer aldığını belirtir. Çiçekler mevsimlere göre seçilerek ekilir ve her mevsim bahçede açmış çiçek bulundurulurdu. Bu da sanat ve maharet gerektiren bir çalışma olduğu için bahçıvan seçiminde bilgili ve sanatkâr kimseler tercih edilirdi (Atasoy, 335: 2002). Buna göre Azîz Mahmud Hüdâî'nin de özel çiçek bahçesine sahip olma ihtimali düşünülebilir.

II- Üsküdar⁸ Bahçeleri

XVI. yüzyıl başlarında "kıyamet-i suğra" yani küçük kıyamet, denilen 915 (1510) depremiyle sarsılan İstanbul'da Bizans eserlerinin yanı sıra, bir çok cami, ev ve surlar kısmen ya da tamamen yıkılmış ve büyük onarımlar başlamıştır. (Dirimtekin, 1953: 7- 8). Bu onarımlar Kanuni Sultan Süleyman döneminde farklı bir ivme kazanmış; böylece Üsküdar, Kanuni Sultan Süleyman'ın İmparatorluk ve İstanbul genelinde başlattığı imar faaliyetlerinden payına düşeni almıştır. Meydan ve kıyıları Mimar Sinan'ın muhteşem eserleriyle bezenen Üsküdar'daki mimarlık faaliyetleri, Kanuni Sultan Süleyman'ı izleyen dönemlerde de sürdürülmüştür. Sonuçta Azîz Mahmud Hüdâî döneminde bütün İstanbul ge-

nelinde olduğu gibi Üsküdar'da da padişah ve maiyetindekiler için büyük bahçeleri⁹ olan hayli saray inşa edilmiştir. Bunun yanısıra 1553'te "Üsküdar, büyük bahçeler, köşkler, kervansaraylar, camiiler ve imarethaneler şehridir" diyen Hans Dernschwam ile (Üsküdar Hatırası, 2003: 77) 17. yüzyılın ilk yarısında "zamanımızda Sultan IV. Murad tahriri üzere, büyük şehir Üsküdar, yedi dağ, dere ve tepe üzere 9.000 kat bağlık, bahçeli, yalı büyük saray ve başka binalar ile süslenmiş, çeşit çeşit imarethanelerle bezenmiş bir şehirdir" diyen Evliya Çelebi (Evliya Çelebi, 2003: 430- 431) ve Üsküdar için "... Üç tarafında at pazarı, çarşı- pazar, fırın ve hamamı bulunan bu yer, bir şehristan'dır. Buradaki bahçe ve bostanlardan gül gibi iri sayısız gönegün (günâgün) karanfiller, satılmak için saksılarla şehre getirilir" diyen 17. yüzyılın yazarlarından Eremya Çelebi (Kömürçiyân, 1988: 48)'nin sözlerinden, Azîz Mahmud Hüdâyî döneminde Üsküdar'da bahçe kültürünün yerleşmeye başladığı söylenebilir. Bu izlenimlerle beraber Viyana albümünün üçüncü bölümünde tasvir edilen Üsküdar ve Kadıköy çevrelerine ait görünüşler (Resim 8), genel de olsa dönemin kent yerleşimi ve bahçe kültürü hakkında fikir vermektedir. Kompozisyonun ön planında Üsküdar kıyıları betimlenmiş ve camilerle birlikte çeşitli binalara yer verilmiştir. Etrafı sık ağaç kümeleriyle çevrili, bahçelerin ortasında kalan yapılarla, Üsküdar'ın kent dokusu günümüzden çok farklıdır. "Üsküdar'da o tarihte İskelede Mihrimah Sultan, daha geride de Eski Valide olmak üzere iki büyük cami mevcuttur. Ondan sonra evler ve sağ tarafta da bu gün en ufak bir izi bile olmayan Kavak Sarayı denilen yine padişah sarayının bulunduğu ağaçlıklı bölge yer almaktadır" (Eyice, 2004: 27). Ayrıca resmin sağ köşesinde Fenerbahçe ve ön planda Kız Kulesi bulunur (And, 1994, 6- 7).

Kaynaklardan tespit edildiğine göre, Azîz Mahmud Hüdâyî döneminde Üsküdar'ın tanınmış bazı bahçeleri şunlardır: Üsküdar Bahçesi (Kavak Sarayı Bahçesi), Haydarpaşa Bahçesi, Rüstem Paşa Bahçesi (Ayşe Sultan Bahçesi), Fatma Sultan Bahçesi, Piyale Paşa Bahçesi (Kaya Sultan Bahçesi), Hanzâde Bahçesi (Bayram Paşa Bahçesi), Ayazma Bahçesi, Tunus Bağı Bahçesi (Kömürçiyân, 1988: 49; Erdoğan, 1958:174; Haskan, 2001: 1323-1444). 17. yüzyıl yazarlarından Eremya Çelebi, bu bahçelerin buldukları yerler hakkında genel bir bilgi verir: "Üsküdar'ın müntehasında Sarı taş denilen iskele vardır ki burada Valide Sarayı ile Ayazma bahçesi karşısına düşer. Bunun yakınında Ayşe Sultan bahçesinin bulunduğu Taş limanı vardır. Onun karşısında bir adayı andıran Kızkulesi bulunmaktadır. İlerde, Üsküdar'a muttasıl Salacaköy İskelesi vardır. Sahilde Fatma Sultan bahçesi bulunur. Daha ilerde, hepsinden güzel olan bahçe ve köşkler göze çarpar ki bu, padişahın meşhur Üsküdar bahçesidir..." (Kömürçiyân, 1988: 49).

And'ın aktardığına göre ise, Sultan'ın Kadıköy (Kalkedon) ile Üsküdar arasında ve ayrıca Üsküdar'ın kuzeyinde eğlence bahçesi bulunmaktaydı. Ayrıca "Üsküdar ve Kadıköy üzerine yazdığı kısa betimlemelerde, Betzek (1564)¹⁰ buralarda çok sayıda Rum ve Türk'ün yaşadığını, kimi Türkler'in bahçeleri olduğunu ve Anadolu'dan getirilen atların satıldığını anlatmaktadır" (And, 1993: 79; Betzek 23).

Üsküdar Bahçesi¹¹ (Kavak Sarayı Bahçesi)

İstanbul Sarayları'nın en önemlilerinden olan Üsküdar Sarayı¹² ve Has Bahçesi, gerek bünyesinde yer alan yapı gruplarıyla, gerekse bahçe dizaynıyla, saray eşrafı kadar, dönemin gezginlerini de etkilemiştir. Nitekim, Harem- Salacak sahil şeridi özellikle Osmanlı devrinde padişahların ilgi odağı haline gelmiş ve buraları kendileri için adeta yazlık sayfiye yeri haline dönüştürmüşlerdir. Böyle bir ihtiyacı ilk duyan padişahın Kanuni Sultan Süleyman olduğu sanılmaktadır. Bu dönemde Mimar Sinan tarafından inşa edilen Üsküdar Sarayı'nın temelleri Erdoğan'a göre 1555'de atılarak tamamlanmıştır (Erdoğan,1958: 171; Niyazi Ahmed, 1935). Haskan ise Tezkiretü'l- Ebniye'nin 40. sayfasında ve Tuhfetü'l Mi'marîn bölümünde belirtilen bilgilere göre sarayın (H. 958)1551'de kârgir olarak inşa edildiğini belirtir (Haskan, 2001: 1323- 1324, 1446).

Sarayın iç ve dış çevresini gözlemlemiş bulunan dönemin gezginlerden Du Loir, bazı tespitlerde bulunmuştur: "Üsküdar Sarayı, bir baltacının kumandası altında bulunan Bostancılar tarafından muhafaza edilir. Saray, tavanları İran üslûbu yaprak şekilli nakışlarla süslenmiş müteaddit paviyonlardan ibarettir. İç duvarlar siyah çinilerle kaplıdır. Dairelerin birisinde duvarları kâmil aynalarla kaplı ve tavandan mücevherlerle süslü bir avizenin asılı bulunduğu çok güzel bir oda vardır. Bize bu odada, Sultan Murad'ın ok ve mızrakla delmiş olduğu yarım parmak kalınlığında demir parçaları gösterdiler. Bahçede padişahın yalnız yaz mevsiminde oturduğu muhteşem bir paviyon da mevcuttu. Paviyonun ortasında bulunan çeşme ve etrafında akan sular, sıcak günlerde serinlik verir.

Üsküdar Sarayı, (Resim 9) İstanbul Sarayı'ndan sonra gelen en büyük saray olmasına karşın, daha az daireye sahiptir. Bahçesindeki en önemli özellik ise saray kadınları için yapılmış olan kapalı geçitlerdir.¹³ "Kadınlar, bir daireden diğer bir daireye giderken kafesli bir galeriden geçerler ve bu suretle kendileri görünmeden odalarda bulunanları görebilirler (Kömürçüyan, 1988: 284- 285)." Eremya Çelebi, ayrıca Üsküdar Sarayı bahçesinde dairevi biçimde dikilmiş ağaçların, köşkün etrafına gerilmiş bir tülü andırdığından bahseder. (Burada kastedilen köşk IV. Murad'ın ileri tarihlerde yaptırdığı Revan Köşkü'dür). (Kömürçüyan,1988: 49).

Sarayın bahçeleri odaları gibi süslü değildir. Çiçek tarhları yoktur ve orada daha çok sebze cinsinden nebat yetiştirilir. Tezyinat ağaçları da yok gibidir. Yalnız servi ve çam ağaçları göze çarpar ki bu cins ağaçlara şehrin her tarafında tesadüf edilir. Her evin bu ağaçlarla gölgelenen bir avlusu vardır." (Kömürçüyan, 1988: 284- 285) der; ancak 16. yüzyıla ait bir belgeden saray helvahanesinde kullanılacak (gül-i surh) kırmızı güllerden bir bölümünün diğer saray bahçelerinin yanı sıra Üsküdar ve Haydarpaşa bahçelerinden elde edildiği öğrenilmektedir. (Atasoy, 129: 2002; TSM D 10605)

Sultan III. Murad döneminde Üsküdar Sarayı ve bahçesini görmüş olan Stephan Gerlach ise izlenimlerini anılarına yansıtmıştır (Atasoy, 2002: 311; Necipoğlu,



1997, 36 ve 49 not 27; Gerlach, 1674: 170-171)

“Çok geniş ve yüksek, yıldızlı kubbelerle bezeli, sular fışkırtan son derece zarif, beyaz mermerden çeşmelerle donatılmış saltanat sarayına götürüldük... Bu bina tamamen şeffaftı- gerçi şimdi taşçılar yüzünden tozla kaplanmıştı- ve halılarla kaplıydı. Kralın gün içinde oturduğu, yemek yediği tüm odaları inceledik: Hepsi mermer ve altından. Düzenli bir şekilde ekilmiş kokulu bitkiler, çiçekler ve her türlü ağaçla dolu bahçe, adeta erken gelmiş bir cennetti. Özellikle kırmızı, beyaz, sarı ve sarı- kırmızı benekli açan soğanlar gördük. Bu bahçe bir kale gibi, başka bina ve kapıları olan yüksek bir duvarla çevrilmişti. Bu yüksek duvarlardan içeri girenler, kendilerini, yarım daire şeklinde inşa edilmiş, kubbeli, çevresi beyaz ve renkli mermerden sütunlu bir bina, bulunan bir başka bahçede bulurlar. Bu duvarlar içindeki ikinci bahçeden, içinde bir başka saltanat binası bulunan üçüncü bahçeye giriliyordu. Her üç büyük binanın, özellikle de hükümdarın oturduğunun yerlerine pahalı Acem halıları serilmişti ve tüm odalarda oturulacak yerler biraz yükseltilmişti ve altın ve kadifeden yastıklar vardı. İkinci büyük yapının önünde, beyaz mermerden dört köşe bir havuz vardı ve içinde sultanın çocukları için konmuş kırmızı boyalı küçük bir tekne bulunuyordu. Her üç büyük yapının da ortasında pirinç musluklu, beyaz mermer çeşmeler vardı. Birinci ve üçüncü bahçelerden duvarlarla ayrılan orta bahçeden, suyu Türkler tarafından kutsal kabul edilen ve antik Dinysus kaynağından beslenen dörtgen bir sarnıca varılırdı. Bu bahçelerin bekçi ve bahçıvanları acemi oğlanlardı, onlara yarım taler bahşiş verdik.”

Erdoğan, Kavak Sarayı olarak da anılan Üsküdar Sarayı binaları hakkında bir mefruşat ve evani sayımı¹⁴ yapıldığından bahseder. Buna göre; Üsküdar Sarayı'nda kâşili¹⁵(çinili) Mehmed Paşa Kasrı, denize nazır harap kasırlar, haremde has oda, büyük şadırvanlı, dehlizli ve direkli bir divanhane, camekânlı hamam, Revan Köşkü (1636), Bülbül Kasrı, Sultan Ahmed Kasrı, Valide Sultan'a aid kâşili (çinili) bir oda, Efendi, Hurende ve Darü's- saade Ağasına mahsus odalar, kafesli köşk ve yakınında bulunan havuz, bahçe kenarında bir has oda (Erdoğan, 1958: 171) bulunmaktaydı. Ayrıca Tuhfetü'l Mimarîn'de belirtildiği gibi, Sultan III. Murat zamanında (1574- 1595) saray kapsamlı bir onarım görmüştür.¹⁶

Resim 8- Viyana Albümü'nde Üsküdar ve Kadıköy, Metin And, "İstanbul Panoramları", Türkiye İş Bankası Kültür ve Sanat Dergisi, 23, Eylül 1994, s. 6.



Resim 9- Kavak Sarayı, J. B Hilair, C. Gouffier, Voyage Pittoresque de la Grece, Paris 1822, Cilt II. Metin Sözen, Devletin Evi Saray, Sandoz Kültür Yayınları, Nr: 12, İstanbul 1990, s. 43.

And'ın belirttiğine göre 1573'te İstanbul'a gelen gezginlerden "Canaye¹⁷, Üsküdar'da Mehmet Paşa Sarayı¹⁸'na gitti. Burası onun kent içindeki evinden kat kat güzeldi. Canaye'in hanım Sultan'ın odasını görmesine izin verildi. Duvarlar se-def kakmayla süslüydü. Paha biçilmez değerdedi. Bahçede, her zaman rastlanan fıskiye'den başka, balık havuzu ve lamba biçiminde camdan bir oda vardı. Hanım Sultan orada oturduğunda tüm bahçeyi kimse tarafından görünmeden seyredebiliyordu. Bahçede özel hamamı da vardı... Üsküdar, Sultan'ın en güzel ve en lüks saraylarının bulunduğu kalabalık bir yerdi" (And, 1993: 79; Canaye, 90).

"Üsküdar sarayı, Topkapı Sarayı'na çok yakın olduğundan, padişahlar tarafından Sarayburnu'ndan saltanat kayıkları ile ulaşım pek kolaydı. Du Fresne-Canaye ve Pierre Lescalopier, 1573- 74 yıllarında Sultan II. Selim'in hemen her gün küçük kayıklarla Topkapı Sarayı'ndan fevkalade güzel olan Üsküdar Sarayı'na gittiğini anlatırlar." (Atasoy, 2002: 312; Canaye, 1921, 37-38; Necipoğlu, 1997: 49, not 26). Ayrıca Canaye, " Sultan her gün kayıkla buraya rahatlamaya ve eğlenmeye gelirdi. Sultan'ın isteği üzerine av köpekleri, atlar ve şahinler beslenirdi. Tazılar teker teker bağlanırdı. Soğuktan etkilenmesinler diye üzerlerine beyaz bir örtü örtülürdü. Uzun tüylü kulakları vardı. Kuyrukları, kulakları ve ayakları rengârenk boyanırdı" (And, 1993: 79; Canaye, 90) diyerek izlenimlerini aktarır.

Dönemin minyatürlerinden anlaşılacağı gibi Üsküdar Sarayı ve bahçesi, önemli bazı olayların geçtiği ve padişahların ilgi gösterdikleri hasbahçeler arasındaydı. Kanuni Sultan Süleyman'ın İran'a elçi olarak gönderdiği Başkapıcısı Hasan Ağa; İran'a giderek Şah'dan kendisine mektup getirmiştir. Üsküdar Sarayı'nda bu su-

numun tasvir edildiği bir minyatürde bahçeden ayrıntılar bulunmaktadır. Ön planda kıyıya yakın bulunan yerde kayık ve kürekçiler betimlenmiştir. Padişah, bahçede yer alan arkalıksız bir iskemlede oturmuş ve kendisine ulaştırılan mektubu inceliyor. Padişahın arkasında silahdarı ve ibrikdarı durmaktadırlar (Atasoy, 2002: 33) Bahçede servi ağaçlarından başka çiçekli ağaçlar da bulunur. Çok belirgin olmayan zeminin ise belirli aralıklarla tekrar eden bitki kümeleriyle kaplanmış olduğu söylenebilir. Çini ve ahşap malzemeleriyle bezenmiş padişahın bulunduğu zeminde; geometrik motiflere yer verilmiş ve ön plana basamaklar yerleştirilmiştir. Kompozisyonun sol arka planında ise kubbeli bir yapı bulunmaktadır. Yapının kapı girişi, duvar ve pencere çevreleri ise geometrik desenli çinilerle kaplanmıştı (Resim 10).

Üsküdar Sarayı'na ilgi gösteren padişahlardan biri de Azîz Mahmud Hüdâyî ile yakın dostluğu bulunan I. Ahmed'dir (Tezeren, 1987: 35). Haskan'ın belirttiğine göre Sultan I. Ahmed, 1018 (1609) Haziranı'nda "devletle Üsküdar Bahçesi'ne göçmüş" ve divanın burada olmasını, devlet işlerinin buradan yürütülmesini istemiş, fakat bu arzusunun, "padişahım ecdad-ı a'zamınız zamanında olmuş değildir. Divan yine İstanbul'da olsun" denilerek kabul edilmemişti. 1022 senesi Rebiyülâhinde (21 Mayıs 1613) tekrar Üsküdar Sarayı'na gelen Sultan Ahmed, gezinti ve av ile meşgul iken, bir kaç ay sonra İstanbul'a gelen Felemenk Elçisi'ni burada kabul etmek zorunda kalmıştı." (Haskan, 2001: 1446; Naima Mustafa Efendi, 1968: 642) Haskan, ayrıca "995 (1587) senesinde Üsküdar Bahçesi'nde, Müverrih ve padişah Hocası Sadeddin Efendi'nin iştirakiyle, Özbek Hükümdarı Abdullah Han'ın elçisi ile bazı siyâsî konuşmaların yapıldığını da biliyoruz" (Haskan, 2001:1445) demektedir. Üsküdar Sarayı ve bahçesi, Sultan III. Selim tarafından 1794 tarihinde yıktırılmış, binasının mermerlerinden bir bölümü Topkapı Sarayı'na nakledilmiş; bir bölümü ise Selimiye Kışlası'nın inşasında kullanılmıştır (Erdoğan, 172: 1958).

Haydarpaşa Bahçesi

Evliya Çelebi Seyahatname'sinde, Haydarpaşa¹⁹ ismi ile kaydedilen bahçenin Kanuni Sultan Süleyman (1520- 1566) yapısı olduğu yazılıdır. Ayrıca Haydarpaşa bahçesi içinde bir ya da birden fazla kasır ve saray bulunuyordu; (Haskan, 2001: 1284) ancak bu yapıların inşa tarihleri kesin olarak belli değildir. "Küçük ve büyük Haydarpaşa mesiresi olarak ikiye ayrılan Haydarpaşa Sahrası, Hadîka yazarının ifadesine göre 1520 tarihlerinde padişah bahçesi olmaktan çıkmıştır. Bu geniş sahada ilk inşa edilen yapı, Kızlarağası Gazanfer Ağa'nın, Ayrılık Çeşmesi ve namazgâhıdır. Bu yapıyı 1580 tarihinde inşa olunan İbrahim Ağa Camii ve Çeşmesi, 1614..." tarihli I. Ahmed Çeşmesi ve ilerleyen dönemlerde farklı yapılar izlemiştir. İstanbul'un fethinden sonra Anadolu'ya gidecek olan Osmanlı orduları burada toplanır, padişah ve serdarların otağı burada kurulurdu. Topkapı Sarayı'ndan Üsküdar'a geçen padişah bir kaç gün burada kalarak törenleri izledikten sonra orduyla birlikte hareket ederdi. Ayrıca, Surre Alayı'nın, kervan ve hacı kabilelerinin uğurlandığı yer de burasıydı. (Haskan, 2001: 1285-1288).

Ayazma Bahçesi

Ayazma Bahçesi'nin, Sultan III. Mustafa'nın inşa ettirdiği Ayazma Camii ile çeşmesinin yerinde bulunduğu anlaşılmaktadır. Ancak kim tarafından inşa ettirildiği ve tarihi kesin belli değildir. Yanı sıra Topkapı Sarayı Müzesi Arşivi'nde yer alan bir belge, adı geçen Ayazma Sarayı Bahçesi'nin, Şeref-âbad Sahil Sarayı adı verilen ünlü kasrın arkasında bulunduğunu göstermektedir.²⁰ Arşiv belgelerine göre "Ayazma Şöhretli Rüstem Paşa Bağçesi"²¹ şeklinde bir ifade geçmesi, adı geçen bahçenin aslen Hırvat asıllı olan Kanuni Sultan Süleyman'ın damadı Rüstem Paşa'yla ilgili olabileceğini düşündürmektedir.

III. Sultan Ahmed döneminde İstanbul'daki bazı hasbahçelere ait eşyaların tespiti için bir ferman çıkarılmış ve Ayazma Bahçesi'nde de tahrir yapılmıştır.²² Buna göre, "Harem'de denize nazır taht ile şadırvan yanında diğer iki taht ile şadırvan yanında iki tahtın, valide sultan ile padişaha mahsus üç sofalı odaların ve divanhanelerin, valide sultan kilerinin ve yanındaki çilehanelerle, hamamların, muhtelif tahtların, merdiven ve sairenin bulunmasını burada zikredebiliriz"(Erdoğan, 1958: 173). Ayazma sarayının bulunduğu yer konusunda Eremya Çelebi, "Üsküdar'ın müntehasında Sarı taş denilen iskele vardır ki burada Valide Sarayı ile Ayazma bahçesi karşısına düşer. Bunun yakınında Ayşe Sultan bahçesinin bulunduğu Taş limanı vardır. Onun karşısında bir adayı andıran Kızkulesi bulunmaktadır." (Kömürciyan, 1988: 49) der. Haskan ise Toptaşı Sarayı Arşivi'nden edindiği bilgiye göre Ayazma Sarayı'nın Şerefâbâd Sahilsarayı gibi deniz kenarında olmadığını, kara tarafında bulunduğunu ve bu sarayın 'Atik Sultan Sarayı' olabileceğini belirtir (Haskan, 2001: 1323- 1324). Ayrıca Sarayın arkasındaki bahçenin, Rum Mehmet Paşa Camii'ne kadar uzandığını; Ayazma Camii'nin bulunduğu yerlerin gezinti yeri olduğunu ve hemen yanındaki Salacak Bahçesi'nin ise Mihrimah Sultan'ın kızı Ayşe Sultan'ın Bahçesi olduğunu bildirir (Haskan, 2001: 1323).

Rüstem Paşa Bahçesi (Ayşe Sultan Bahçesi)

Evliya Çelebi, "Büyük hanelerin seçmesi, Salacak'ta Ayşe Sultan Sarayı..." (Evliya Çelebi, 2003: 431) demektedir; Haskan ise bu sarayın İmrahor semtinde bulunduğunu ve Kanuni'nin damadı, Mihrimah Sultan'ın eşi Rüstem Paşa'ya ait olan sarayın, sonradan kızı Ayşe Sultan'a intikal ettiğinden Ayşe Sultan'ın ismiyle anılmaya başladığını belirtir. Ayrıca, 1036 (1626- 1627) tarihli mevacicib deferlerinde, Bağçe-i Rüstem Paşa kaydının bulunmasına dikkat çeker (Haskan, 2001: 1403).

İstanbul'a gelen gezginlerden Dernschwam²³ ise "Rüstem Paşa'nın, İstanbul Boğazı'nın Asya yakasında bulunan Üsküdar'da, büyük bir bahçenin içinde muhteşem konağı vardı. Bu evin yakınına ölünce bahçesine gömülmek için bir camii; camiin yanında da, gezginlerin az bir paraya konakladıkları, yoksullara aş (çorba ve koyun eti) dağıtılan bir kervansaray yaptırmış..." (And, 1993: 80, Dernschwam 57) olduğunu belirtir.



Resim 10- Acem'e varan Başkapıcı Hasan Ağa, Şah'ın nâmesini (mektubunu) Üsküdar Sarayı'nda Kanuni Sultan Süleyman'a sunarken. Hünernâme II, TSM H 1524, 227b (Nakkaş Osman ve ekibi).Nurhan Atasoy, Hasbahçe: Osmanlı Kültürü'nde Bahçe ve Çiçek, 1. bs., İstanbul: Aygaz, 2002.

Piyale Paşa Bahçesi (Kaya Sultan Bahçesi)

Eremya Çelebi, Piyale Paşa ya da Kaya Sultan Bahçesi adıyla bilinen yerden şöyle bahseder: “Ötedeki, Kaya Sultan’ın bahçesinin bulunduğu iskele Öküz limanıdır” (Kömürciyan, 1988: 47) Evliya Çelebi ise “Kaya Sultan bahçesinde Piyale Paşa Mesiresi: Havuzu denize bakan bir tepe üzerinde tek katlı köşkü ve büyük bir havuzu var ki içinde kayığı ve büyük balıkları vardır” (Evliya Çelebi, 2003: 436) der. Osmanlı Arşivi’ndeki kayıtlara göre Sultan III. Murat dönemine ait 991 H. (1583) tarihli bir defterden Piyale Paşa’ya ait bir hasbahçe olduğu; 1063 H. Tarihli Avcu Mehmed dönemine ait bir diğer mevacic defterinden de bu bahçenin faaliyette olduğu anlaşılmaktadır. Hırvat asıllı olan Piyale Paşa, Kanuni Sultan Süleyman’ın yeğeni Gevher Sultan ile evliydi (Erdoğan, 1958: 173). Evliya Çelebi, sarayın Mimar Sinan yapısı olduğunu belirtmekteyse de, Mimar Sinan’ın eserlerine ait kayıtlarda bu yapının adı kayıtlı değildir. Paşa’nın 1578’de vefatıyla yapı, Gevher Sultan’a, onun da ölümünden sonra kızı Hadice Sultan’a ve Kaya Sultan’ın 1648’de evlenmesi üzerine kendisine verilmiştir (Haskan, 2001: 1377- 1378).

Hanzade Bahçesi (Bayram Paşa Bahçesi²⁴)

Eremya Çelebi, “Üsküdar’a kadar ilerleyelim ve onun vaziyetini de görelim. Sahilde, içinde köşklele büyük bir konak bulunan işte şu yer, Hanzade bahçesidir”. (Kömürciyan, 47: 1988) diyerek bahçenin deniz kıyısında olduğunu belirtir. I. Sultan Ahmed’in (1603- 1617) kızı olan Hanzade Sultan, Eylül 1623’te

sadrazam Bayram Paşa ile evlendirilmiştir. Bayram Paşa'nın 1638'de ölümü üzerine ise 1643'te Nakkaş Mustafa Paşa (öl. 1653) ile evlendirilmiştir. Hanzade Sultan'ın ölümünden sonra, 17. yüzyılın büyük yalılarında olan bina, sonradan Kara İbrahim Paşa'nın mülkiyetine geçmiştir (Haskan, 2001: 1359).

Tunusbağı Bahçesi

Kaptan-ı Derya Piyale Paşa, 967 (1560) tarihinde Cerbe Adası'nın fethiyle İstanbul'a dönerken Tunus'tan getirttiği asma fidelerini dikdirtip bir de havuz yaptırttığı için bu isimle anılır. O dönemlerde Tunusbağı, şehrin dışında sayıldığından yeri net olarak belli değildir. Fakat Dönme dolap sokağı ile Tunusbağı Caddesi arkasında bulunduğu sanılıyor. Kâtip Çelebi, "Piyale Paşa'nın bu bahçesinden "Üsküdar'daki bu bahçesi dünya acaibinden idi" diye bahseder (Haskan, 2001: 1295).

Fatma Sultan Bahçesi

Eremya Çelebi, Üsküdar Sarayları'ndan bahsederken "Üsküdar'a muttasıl Salacak İskelesi vardır. Sahilde Fatma Sultan Bahçesi bulunur. Daha ileride, hepsinden güzel olan bahçe ve köşkler göze çarpar ki, bu padişahın meşhur Üsküdar Bahçesi"dir demek suretiyle Salacak Sahilleri'nde Fatma Sultan'ın bir bahçesi olduğunu belirtmiştir" (Haskan, 2001: 1351).. Sarayın ilk sahibi olup olmadığı bilinen Fatma Sultan, I. Ahmed (1603- 1617) ile Kösem Mahpeyker Sultan'ın kızıdır. 1014 (1615- 1606) tarihinden sonra doğduğu sanılmaktadır. Bu sahilde Sultan III. Ahmed'in kızı Fatma Sultan (1704- 1733)'a ait bir diğer sahil sarayının bulunduğunu belirten Haskan, Fatma Sultan Sarayı olarak anılan bu iki yapının muhtemelen de aynı yapı olabilme ihtimalinden bahseder (Haskan, 2001: 1351- 1352).

III- Değerlendirme ve Sonuç

Ünlü çiçek yetiştiricilerinden olan Azîz Mahmud Hüdâyî döneminde; gerek Osmanlı sarayında, gerekse halk arasında bahçe düzenleme ve çiçek yetiştirme sanatının büyük ilgi gördüğü söylenebilir. Nitekim, Atasoy, "Avrupa'yı etkisi altına alan Osmanlı çiçek kültürü, önemli askeri başarılar ve kanunlarıyla Osmanlı İmparatorluğu'na en ihtişamlı zamanını yaşatan Kanuni Sultan Süleyman döneminde gelişmiş; bu dönem Osmanlıların çiçek ve bahçe kültürü açısından çok zengin bir dönemi olmuştur" der. (Atasoy, 2002: 63). Ayrıca, "Kanuni döneminden günümüze gelen belgeler, sarayların çiçeklerle donanmış olduğunu gösterir. 972/ 1564 tarihli bir muhasebe ve mevacic defterinde (TSM AD 5120) en başta saray bahçesinin masrafları kaydedilmiştir; onarımların çoğu su yolları ile ilgili olmakla birlikte, bahçe için çiçeklerden de söz edilir: "Be-cihet-i ihracaat-ı bağçe-i saray-i âmire" başlığı altında saray bahçesinde turunçluk; yasemin sandıkları ve karanfil avlusundan söz edilmektedir". (Atasoy, 2002: 129).

Azîz Mahmut Hüdâyî döneminde yalnızca padişah saraylarına ait hasbahçeler değil, her sınıf halkın evi de bahçelerin içinde bulunuyor; evler şehrin en önemli binaları olan camilerle, medreselerin çevresinde ve büyük bahçelerin içinde yer alıyordu. İlkbaharda açan meyve ağaçlarıyla, pencerelerden sarkan mor salkımlar ve asma dalları arasında yükselen evlerde oturmak oldukça zevkliydi. Şehrin nüfus dağılımı ise farklıydı. Örneğin Üsküdar'da nüfus, sur içi kadar yoğunluk göstermiyor ve bu semt, İstanbul'un dışında sayılıyordu. On altıncı yüzyıl İstanbul'unda belediye çalışmaları da düzenliydi. Özellikle çarşı bulunan yerlerde sokakların geniş olduğu bilinir. Bunun yanında İstanbul'un özel bahçeleri, çeşmelerden akan fazla sularla sulanırdı. Su yollarına ağaç dikmek ve ev inşa etmek yasaktı (Ahmed Refik, 1998 b: 58- 59). Dönemin Üsküdar'ının ünlü bahçeleri padişahlara ait has bahçelerdir. Hayli geniş yer kaplayan bu has bahçelerin denize nazır yerlerde yapılandığı görülür. Ulaşılabilen minyatür resim ve seyahatname yazılarında genellikle Üsküdar Bahçesi'ne değinilmiş olması Azîz Mahmud Hüdâyî döneminin Üsküdar'ında bu has bahçenin farklı bir öneme sahip olduğunu göstermektedir.

“Pétis de la Croix, 17. yüzyılda saray bahçelerini şöyle tasvir eder. “Çok geniş olan saray bahçelerinde selvi, şimşir, defne, mersin gibi ağaçlar karışık bir biçimde dikilmiştir, bunlar kendiliğinden yolları oluşturur ve hiçbir zaman budanmazlar. Bu yollar boyunca çiçekler ve gelişigüzel ekilmiş olan mevsimlik lahanalar, salatalık, ıspanak, kavun- karpuz ve her çeşit ot ve sebze²⁵ bir arada bulunur” (Atasoy, 2002, 48; Croix, 1839: 352- 353). Baudier ise 17. yüzyılda Edirne, Üsküdar ve Kadıköy'de çok güzel bahçeler olduğunu ve sarayın buralardan sebze ve çiçek sağladığını, fazlasını da sattığını belirtir (Atasoy, 2002: 333; Baudier 1650, 1. Kitap 23).

Minyatürlerde genellikle şadırvan, çeşme, havuz, fiskiye gibi öğelerin yer aldığı bahçe dizaynları, estetik birer öge olarak Üsküdar bahçelerine de yansımıştır. Ayrıca gezginlerin izlenimlerinden anlaşıldığına göre; has bahçelerde farklı yapılar da dikkati çeker. Çoğunlukla binaların iç dekorasyonunda şatafatlı bir süsleme anlayışı egemen olmuşken; bahçelerde mermer çeşmeler, iki yanı ağaçlık yollar, muhtelif taht, padişaha özgü mekânlarda ise özellikle altın ve yaldız süslemeye ağırlık verildiği, genelde içinde balık bulunan havuz, köşk, camdan yapılma şeffaf oda, hamam, sarnıç, divanhane, çilehane, camii, kervansaray, namazgâh, öğelerinin yanı sıra zevk için beslenen hayvanların bulunduğu anlaşılmaktadır. Bütün bunların sonucunda Azîz Mahmud Hüdâyî döneminde Osmanlı bahçesinin henüz batı etkisine girmediği söylenebilir.

Günümüzde bu bahçelerin yerini farklı binalar almış; Üsküdar'ın doğal dokusu büyük ölçüde yitirilmiştir. O dönemlerde “Osmanlı bahçeleri tabii yetiştirme ve gelişme seyri içinde bırakılırken, modern bahçelerimizde yetişen bitki ve ağaçlara geometrik şekiller verilme uğruna müdahale edilmektedir... Yaşanılabilir bir çevre için tüm Osmanlı asırlarında pek çok tedbir ve düzenlemenin yapıldığına Osmanlı Arşiv kayıtları bize tanıklık etmektedir. Bu tedbir ve düzenlemelerde insani kaygıların önemli rol oynadığı görülür. Bu sebeple Osmanlı'da çevre-insan ilişkisi günümüz modern toplumlarında var olan anlayıştan farklı bir düzleme otur-

muş, tabi dengenin muhafazasına özen gösterilmiştir. Yapılar insan ruhuna ve tabi çevreye uyum içinde inşa edilmiş, yeşile şekil verilmemiş, tabi seyri içerisinde korunmuştur. Koca Sinan'ın mükemmel ve muhteşem eserlerine bakıldığında 16. asır gibi erken sayılacak bir dönemde şehrin tabi silüetine halel verilmeyerek sözünü ettiğimiz dengeye fevkalade dikkat edildiği görülür" (Öztürk).

KAYNAKÇA

- Ahmed Refik, Kafes ve Ferace Devrinde İstanbul, (Haz: Tahir Yücel), İstanbul: Kitabevi, 1998 a;
Ahmed Refik, Akşam, 6241, 2 Mart 1936: 7.
Ahmed Refik, Eski İstanbul Manzaraları (1553- 1839) / Sadeleştiren: Dursun Gürlek, İstanbul: Timaş Yay., 1998 b.
Akar, Azade- Keskiner, Cahide, Türk süsleme sanatlarında desen ve motif = Ornament and design in Turkish decorative arts ; English translation by Adair Mill., İstanbul: Tercüman Gazetesi, 1978.
Aktepe, Münir, M., "Damad İbrahim Paşa Devrinde Laleye Dair Bir Vesika", Türkiyat Mecmuası, 11, İstanbul: İstanbul Üniversitesi Türkiyat Enstitüsü, 1954, 115- 130.
And, Metin, 16. Yüzyılda İstanbul, Kent, Saray, Günlük Yaşam, İstanbul: Akbank Kültür ve Sanat, 1993.
And, Metin, "İstanbul Panoramaları", Türkiye İş Bankası Kültür ve Sanat Dergisi, 23, Eylül 1994: 4- 9.
Artan, Tülay, "Bahçeler", Dünden Bugüne İstanbul Ans. c. I, İstanbul: Kültür Bakanlığı ve Tarih Vakfının Ortak Yayını, 1993.
Atasoy, Nurhan, Hasbahçe: Osmanlı Kültürü'nde Bahçe ve Çiçek, 1. bs., İstanbul: Aygaz, 2002.
Baytop, Turhan, İstanbul lalesi, Ankara: Kültür Bakanlığı, 1992.
Baytop, Turhan, Osmanlı Lalesi- Lale,5: 3 (1987).
Baytop, Turhan, "Fleurs et Jardins à l' Époque Ottomane", 12 Haziran 1989 günü Paris'te "Centre d' Études Turques" de yapılan konferans (yayınlanmamıştır.)
Busbecq, G.De (Ogier), Kanuni Devrinde Bir Sefirin Hatıratı (Türk Mektupları), Serdengeçti Neşriyatı:
V., Ankara: İstiklâl Matbaası, 1953.
Cevat Rüştü, "Eski Zamanda Türk Bahçeleri-2" İkdam, 6979, 3 Temmuz 1322- 16 Temmuz 1916: 311- 314 / Türk Çiçek ve Ziraat Kültürü Üzerine: Cevat Rüştü'den Bir Güldeste, Haz: Nazım H. Polat, İstanbul: Kitabevi, 2001.
Cezar, Mustafa, Osmanlı Başkenti İstanbul, İstanbul: Erol Kerim Aksoy Kültür, Eğitim, Spor ve Sağlık Eğitim Vakfı Yayını. 2002.
Devellioglu, Ferit, Osmanlıca- Türkçe Ansiklopedik Lugat, (Yay. Aydın Sami Güneycal) 19. Baskı, Aydın Kitabevi, Ankara 2002, s. 307.
Dirimtekin, Feridun, Ecnebi Seyyahlara Nazaran Fetihden Sonraki İstanbul, İstanbul Fetih Derneği Neşriyatı, İstanbul Halk Basımevi- 1953.
Ekmekçi, İpek, XVI-XVIII. Yüzyıl Osmanlı Minyatürlerinde Bahçe Teması, Yayınlanmamış Yüksek Lisans Tezi, İstanbul Teknik Üniversitesi Sosyal Bilimler Enstitüsü, Sanat Tarihi Bilim Dalı, Ocak 1996.
Eldem, Sedat H., Türk Bahçeleri, Ankara : Kültür Bakanlığı, 1976.
Erdoğan, Muzaffer, "Osmanlı Devrinde İstanbul Bahçeleri", Vakıflar Dergisi, no: IV., Doğu Ltd. Matbaası, Ankara 1958:149- 182.
Ereya Çelebi Kömürçüyan, İstanbul tarihi: XVII. Asırda İstanbul; yay. haz. Kevork Pamukçüyan ; trc. Hrand D. Andreasyan, 2. bs., İstanbul : Eren Yayıncılık, 1988.
Evyapan, Gönül, "Bahçe", Türkiye Diyanet Vakfı İslâm Ansiklopedisi (DİA), c. 4- İstanbul 1991.
Evyapan, Gönül Aslanoglu, Eski Türk bahçeleri ve özellikle eski İstanbul bahçeleri, Ankara: Orta-doğu Teknik Üniversitesi, 1972.

Evliya Çelebi, Günümüz Türkçesiyle Evliya Çelebi Seyahatnamesi: İstanbul, Haz. Seyit Ali Kahraman, Yücel Dağlı, 1. c., 2. kitap : İstanbul, YKY, 2003.

Eyice, Semavi, "XVI. yüzyılda İstanbul'a gelen yabancılar ve yabancı üç ressamın resimleri", 16. Yüzyıl Osmanlı Kültür ve Sanatı, 11- 12 Nisan 2001, Sempozyum Bildirileri, İstanbul: Sanat Tarihi Derneği, 2004.

Haskan, Mehmet Nermi, Yüzyıllar Boyunca Üsküdar, c. 3, İstanbul: Üsküdar Belediyesi, 2001.

Koçu, Reşad Ekrem, "Eski İstanbul Hayatı'nda Çiçek", Hayat Tarih Mecmuası, 11 Aralık 1971, 11: 8- 12.

Mustafa Naima, (çev. Zuhuri Danışman), Naima Tarihi, c. 2, İstanbul: Zuhuri Danışman Yayınevi, 1968.

Niyazi Ahmed, İstanbul Semtleri Tarihi, Kurun, 2.1.1935.

Orkun, Hüseyin Namık, "Busbecq ve Eseri Hakkında", Busbecq, G.De (Ogier), KanuniDevrinde Bir Sefirin Hatıratı (Türk Mektupları), Serdengeçti Neşriyatı: V., Ankara: İstiklâl Matbaası, 1953: 13- 15.

Öztürk, Said, "Osmanlı Çevre Kültürü", Osmanlı Araştırmaları Vakfı, [http:// www. osmanli. org. tr/ arama.php](http://www.osmanli.org.tr/arama.php)

Souvenir of Üsküdar Hatırası, (Hazırlayanlar: Kemal Kahraman, Ali Yeşildal, Celil Güngör, Seyfettin Ünlü), İstanbul: Üsküdar Belediyesi, 2003.

Sakaoğlu, Necdet, "Çiçekçilik", Dünden Bugüne İstanbul Ans. c.II., İstanbul: Kültür Bakanlığı ve Tarih Vakfının Ortak Yayını, 1994.

Tezeren, Ziver, Aziz Mahmud Hüdâyî: Hayatı, Sanatı, Fikriyatı, Çağdaşları İçindeki Yeri ve Ünlü Eserleri, İstanbul: Kültür ve Turizm Bakanlığı Yayınları, 1987.

DİPNOTLAR

¹ Kanuni Sultan Süleyman (1520-1566), II. Selim (1566-1574), III. Murad (1595- 1603), III. Mehmed (1595- 1603), I. Ahmed (1603-1617), I. Mustafa (1.d 1617- 1618/ 2.d. 1622- 1623), II. Osman (1618- 1622), IV. Murad (1623- 1640).

² Azîz Mahmud Hüdâyî'nin İstanbul'a geliş tarihi kaynaklarda farklı belirtilmiştir. Bursalı İsmail Hakkı Bey'in önerdiği tarihe göre; 988 (M. 1580)'de Üsküdar'a yerleşmiş olduğu anlaşılmaktadır; ancak bu tarih de kesin değildir. (Tezeren, 1984: 12- 13).

³ 16. ve 17. yüzyılı anlatan kaynaklarda, bahçeler hakkındaki bilgilerin sınırlı olduğu; mevcut bilgilerin ise arşiv kayıtları, gravür, minyatür ve konuyla ilgili yazılmış bazı eserlere dayandığı söylenebilir. Bahçeler 18 yy. dan sonra, Osmanlıların batıya açılmalarıyla birlikte yapılan bazı gravür ve duvar panoları yoluyla ancak tanınmaya başlanmıştır. (Ekmekçi,1996: 7).

⁴ Fransa Kralı I. François tarafından İstanbul'a gönderilen Petrus, 1544- 1547 yılları arasında İstanbul'da kalmıştır.

⁵ Farsça bağçe kelimesinden dilimize yerleşmiş olan ve "küçük bağ" anlamına gelen bahçe; Arapça'da hadika, ravza, firdevs, cennet ve yine Farsça'dan geçmiş bulunan bustân (bostan) gibi kelimeler karşılığında kullanılmaktadır (Evyapan, 1991: 477).

⁶ The Turkish Letters of Ghiselin de Busbecq (1554- 1562), çev. Edward Seymour Forster, Oxford 1927. (And, 1993: 319). Avusturya İmparatoru I. Ferdinand tarafından İstanbul'a gönderilen O.G. Busbecq, İstanbul'dan Avrupa'ya çiçek ve soğan örnekleri göndererek Türk çiçeklerinin Avrupa'da tanınmasına ve yetiştirilmesine vesile olmuştur. 1559'da Augsburg'daki Herword'a lale soğanları gönderdi. Herword soğanları bahçesinde yetiştirdi ve Türk çiçeklerinin ünü bütün Avrupa'ya yayıldı. Dönemin bilim adamlarından Konrad Gessener bunun üzerine Türk çiçeklerini incelemek üzere seyahate çıktı ve ülkeye gelerek çiçekleri inceledi, resimlerini çizdi. Daha sonra da "De Hortis Germania" adlı eserinde yayınladı. (Orkun, 1953: 14).

⁷ 16 yy'dan 20. yy'a kadar gelişen çiçekçilik bahçe tasarımlarında estetik bir öge olarak kullanılırken, sağlık ve farklı alanlarda da yararlanılan önemli bir üretim koluydu (Sakaoğlu, 1994: 508).

⁸ "Rumlar eskiden Üsküdar'a Chrysopolis derlerdi. Sebebi de akşamları gurup eden güneşin altın da ziyalarıyla pırl pırl yanması idi. Latinler Skütari diyorlardı" (Ahmed Refik, 1998: 50).

⁹Osmanlı Saray teşkilâtına bağlı bahçeler “hadâik-i hâssa” diye anılırdı. Bunlar, eski deyimini ile “tefer-rücghâh” yani gezinti yeri, mesire, yazlık yerler olarak görülürdü” (Cezar, 2002: 217). “Hadaik-i Hassa denilen bu miribahçelerden Bostancıbaşı Ocağı sorumluydu ...Üsküdar, Ayazma, Haydarpaşa bahçele-ri gibi 16. yüzyılın ünlü bahçelerinden bir bölümü halka açık mesire yerleriydi”. (Artan, 1993: 543).

¹⁰ Jacob Von Betzek, *Gesandtschaftsreise nach Ungarn und die Türkei 1564- 1565* yy. hz. Karl Nehring, München 1979.

“... Osmanlı Sultanı ile konuşmalarda bulunmak için Akos Csaby ile 22 Aralık 1564'te İstanbul'a geldi, Sultan'ın huzuruna çıkması ancak 3 Şubat 1565'te gerçekleşti. Viyana'ya geri döndü. Eseri- nin tam metni Viyana Devlet Kitaplığında (Codex Vindobonensis 9026) (And, 1993: 319).

¹¹ “Üsküdar Bahçesi yerinde Harun Reşid'in çadırı yerinde Seyid Battal Gazi'nin yedi sene oturup bağlar ve evler yaptığı binalardır. Bunun için Eskidâr derler.” (Evliya Çelebi, 2003: 431).

¹² En eskisi 991 tarihli olan Mevacib defterlerinde Bağçe-i Üsküdar kaydı görülür (Erdoğan, 1958: 171).

¹³ *Les Voyages du Sieur Du Loir*, pp. 69- 72.

¹⁴ B.O.A., Maliye Defterleri, Tasnif No: 4763, s. 17- 23.

¹⁵ İran'ın Kâşân şehrinde yapılan bir çeşit çini, fayans (Devellioğlu, 2002: 307).

¹⁶ Sonradan Sultan Selim (1566- 1574) ve Sultan Murad Han Köşkü (1574- 1595) gibi bazı ilâve- ler yapılmıştır (Haskan, 2001: 1373, 1445). Bunlardan başka Kavak Deresi'nin etrafında 1551'de inşa edildiği söylenebilecek, Tazıcılar Ocağı Camii, Zağarcılar Ocağı ile Sultan I. Ahmed (1603- 1617) Çeşmesi ve Kavak Sarayı Camii yer alıyordu. “Sultan I. Ahmed, Haydarpaşa'da deniz kıyı- sında 1023 (1614) tarihinde bir çeşme daha yaptırmıştır. Diğer çeşmenin de bu tarihte yapılmış ol- duğu düşünülebilir” (Haskan, 2001: 1373).

¹⁷ Philippe du Fresne- Canaye, *Le voyage de levant* (1573), yy. hz. H. Hauser (Paris 1897). Zengin bir protestan olan genç Philippe du Fresne- Canaye, Almanya ve İtalya'da dolaştıktan sonra İstan- bul'daki Fransız Elçisi François de Noailles'ın yanına girdi, Şubat sonundan Haziran başlarına ka- dar 1573 yılında İstanbul'da bulundu. *Voyage en Levant* adlı kitabında özellikle kervansaraylar ve vakıflar üzerine ayrıntılı bilgi vardır (And, 1993: 319).

¹⁸ Bu yapı, muhtemelen Üsküdar Bahçesi içinde yer alan Mehmet Paşa Sarayı'dır. Haskan, Mehmet Paşa Sarayı'nın Mimar Sinan yapısı olduğunu belirtir. Ayrıntı için bkz. (Haskan, 2001: 1370, 1397).

¹⁹ Sultan III. Murat dönemine ait 991H. (1583) tarihli bir mevacic (aylıklar) defterinde Haydarpa- şa Bahçesi'nin adı geçmektedir. Ayrıca Haydar Paşa adıyla bahsedilen kişi 1553 yılında vezirlik görevini sürdürürken, 6 Ekim 1553'te meydana gelen Şehzade Mustafa'nın öldürülmesi olayı nede- niyle görevinden uzaklaştırılıp, kendisine Hersek Sancak Beyliği verilmiştir. 1 Ocak 1564 tarihinde ise vefat etmiştir. (Erdoğan, 1958: 174; Haskan, 2001: 1284).

²⁰ Topkapı Sarayı Müzesi Arşivi, No: 5466 (Erdoğan, 1958: 172).

²¹ B.O.A. Maliye Defterleri, Tasnif No: 6555, 6558, 6286 ve 6703. (Erdoğan, 1958: 172).

²² Müfredat Defteri, Maliye Defteri Tasnifi, No: 4763, S. 23- 24 (Erdoğan, 1958: 172).

²³ Hans Dernschwam, *Tagebuch einer Reise nach der Kostantinopel und Kleinasien (1553- 1555) nach der Urschrift in Fugger - Archiv*, yy. hz. Franz Babinger, München- Leipzig 1923.”1553'te, ⁶⁰ yaşındayken İstanbul'u görmeye karar verdi ve İstanbul'a anlaşıma/ uzlaşıma görüşmeleri ve yıllık ödemeyi yapmak üzere görevlendirilmiş Bishop of Pecs, Anton Wrancia ve Macar Prensi Franz Zay'ın maiyetinde girdi.” (And, 1993: 319).

²⁴ Erdoğan, Bayram Paşa Bahçesi adı altında zikr ettiği bahçe için ayrıntılı bir bilgi bulunmadığı- nı belirtir (Erdoğan, 1958, 154).

²⁵ “İstanbul bostancı başısı her yıl hasbahçe ve saray dışındaki bahçelerde yetiştirilerek satılan mahsullerden elde edilen geliri, yapılan masrafı ve bostancı bahşişlerini bir deftere kaydeder; def- teri belirli zamanlarda sultana sunar; çeşitli masraflar düştükten sonra kalan kâr sultanın kişisel hazinesine gönderilirdi. Bazı bahçelerin mahsulleri önceden tespit edilmiş olan 200 kadar sebze- haneye giderdi, çiçekler 17 çiçekçi dükkânına, ıspanaklar da 30 kadar ıspanakçı dükkânına veri- lirdi” (Artan, 1993: 543).